

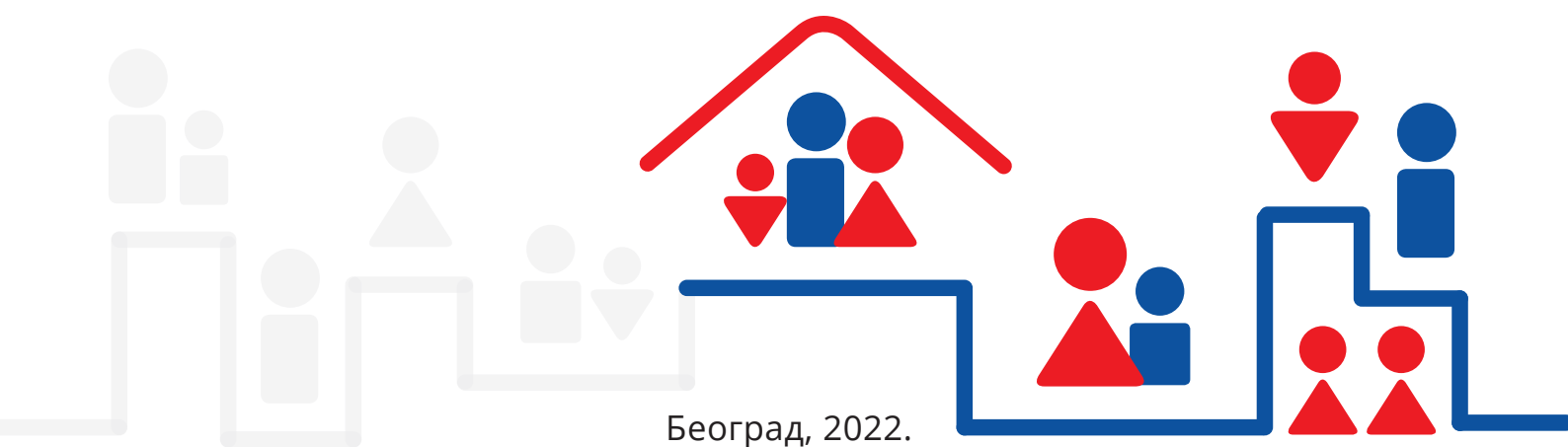


Попис становништва, домаћинстава и станова 2022. године

МЕТОДОЛОШКО УПУТСТВО

Попис становништва, домаћинства и станова 2022.

МЕТОДОЛОШКО УПУТСТВО



Београд, 2022.

Попис становништва, домаћинстава и станова 2022.

Методолошко упутство

Издаје и штампа: Републички завод за статистику, Београд, Милана Ракића 5

Одговара: др Миладин Ковачевић, директор

ПРЕДГОВОР

Ово упутство намењено је супервизорима, координаторима и инструкторима који реализују обуку и контролишу теренску реализацију Пописа становништва, домаћинства и станова у 2022. години.

Упутство садржи сва неопходна објашњења која се односе на циљ и начин спровођења овог пописа, пописне јединице и њихова обележја.

Ради обезбеђивања примене јединствене методологије, сви учесници дужни су да се доследно придржавају овог упутства при извршавању прописаних задатака.

Београд, 2022. године

Директор

Др Миладин Ковачевић



САДРЖАЈ

| | |
|---|----|
| Предговор | 3 |
| I. ОПШТИ ДЕО | |
| Правни основ | 9 |
| Циљ и метод спровођења пописа | 9 |
| Усаглашеност са међународним стандардима | 9 |
| Основне јединице пописа – лица, домаћинства и станови | 10 |
| Период спровођења пописа | 11 |
| Контрола квалитета пописних података | 11 |
| Лица од којих треба тражити податке | 11 |
| Пописивање посебних категорија становништва | 12 |
| Заштита података | 12 |
| Основни упитници | 13 |
| Дефиниције | 14 |
| II. ПРИКУПЉАЊЕ ПОДАТАКА | |
| Апликација за прикупљање података | 17 |
| Електронска мапа | 18 |
| Електронски упитници | 21 |
| Упитник за домаћинство и стан (образац П-2) | 21 |
| Идентификациони подаци | 21 |
| Подаци о адреси | 21 |
| Подаци о згради | 22 |
| Подаци о стану | 25 |
| Подаци о домаћинству | 32 |
| Попуњавање Списка лица | 34 |



| | |
|--|----|
| Пописница (образац П-1) | 40 |
| Идентификациони подаци | 40 |
| Миграције | 40 |
| Брачни статус и фертилитет | 44 |
| Етнокултурална обележја | 45 |
| Образовање | 45 |
| Економска активност | 49 |
| Средство путовања | 56 |
| Функционисање и социјална интегрисаност | 56 |
| III. ПОПУЊАВАЊЕ ПАПИРНИХ УПИТНИКА | |
| Евиденција непописаних станова (образац П-3) | 61 |
| Попуњавање основних упитника | 62 |
| Упитник за домаћинство и стан (образац П-2) | 63 |
| Идентификациони подаци | 63 |
| Подаци о адреси | 63 |
| Списак лица | 63 |
| Пописница (образац П-1) | 64 |
| Сређивање попуњених упитника | 64 |
| IV. МОНИТОРИНГ | |
| Апликација за праћење рада на терену | 67 |
| V. ПРИЛОГ | |
| Образац П-1 | 71 |
| Образац П-2 | 75 |
| Образац П-3 | 79 |





I. ОПШТИ ДЕО



Сви изрази у овом упутству односе се подједнако на лица мушког и женског пола, без обзира на то у којем су граматичком роду изражени.

ПРАВНИ ОСНОВ

Попис становништва, домаћинства и станова 2022. (у даљем тексту: Попис) спроводи се на основу Закона о Попису становништва, домаћинства и станова 2022. године („Службени гласник РС“, бр. 9/2020, 35/2021) и Закона о званичној статистици („Службени гласник РС“, бр. 104/09).

Попис припрема, организује и спроводи Републички завод за статистику (у даљем тексту: Завод). У припреми и реализацији Пописа, у оквиру своје надлежности, учествују поједина министарства и посебне организације, као и јединице локалне самоуправе.

ЦИЉ И МЕТОД СПРОВОЂЕЊА ПОПИСА

Попис представља најмасовнију и најкомплекснију статистичку акцију којом се прикупљају подаци о становништву и стамбеном фонду једне државе.

Пописом се обезбеђују подаци о укупном броју становника и територијалној дистрибуцији становништва према основним демографским, миграционим, етнокултуралним, образовним, економским и другим карактеристикама, као и подаци о укупном броју, просторном размештају и основним карактеристикама домаћинства, породица, станова, настањених просторија и зграда.

Поред тога што представља најважнији статистички извор појединачних података о становништву и стамбеном фонду, попис је истовремено основни и једини извор ових података за најмање просторне јединице (насељена места, статистичке и пописне кругове).

Овај попис специфичан је по томе што ће по први пут бити успостављен механизам за повезивање пописних и геопросторних података на нивоу кућног броја, чиме ће се обезбедити услови за агрегирање пописних података по деловима насељених места, урбанистичким зонама и другим подручјима. Пописни подаци послужиће и за дефинисање степена урбанизације, типологије руралних и урбаних подручја, као и за израду других класификација које се базирају на прецизним подацима о просторном размештају становништва.

Подаци се прикупљају непосредно од грађана, методом интервјуа, при чему пописивачи помоћу лаптопова уносе у електронске упитнике одговоре грађана на пописна питања.

УСАГЛАШЕНОСТ СА МЕЂУНАРОДНИМ СТАНДАРДИМА

Како би се осигурала међународна упоредивост података, методологија примењена у Попису усклађена је са Препорукама Конференције европских статистичара за пописе становништва и станова око 2020. године¹, као и са Уредбом Европског парламента и Савета број 763/2008².

¹ Recommendations for the 2020 Censuses of Population and Housing, UNECE/Eurostat

² Regulation (EC) No 763/2008 of the European Parliament and of the Council of 9 July 2008 on population and housing censuses.



ОСНОВНЕ ЈЕДИНИЦЕ ПОПИСА – ЛИЦА, ДОМАЋИНСТВА И СТАНОВИ

ЛИЦА

✓ Пописују се

- Држављани Републике Србије са пребивалиштем или боравиштем у Републици Србији, као и држављани Републике Србије са привременим боравиштем у иностранству
- Стално настањени странци и странци којима је одобрен привремени боравак у Републици Србији
- Друга лица која у време спровођења Пописа бораве на територији Републике Србије (нпр. тражиоци азила, мигранти без утврђеног статуса и др.)

✗ Не пописују се

- Дипломатско и војно особље страних држава, и чланови њихових породица који са њима бораве у Републици Србији
- Странци који дневно, због рада или школовања, прелазе државну границу
- Туристи

ДОМАЋИНСТВА

✓ Пописују се

- Приватна домаћинства (самачка и вишечлана)
- Колективна домаћинства

✗ Не пописују се

- Домаћинства дипломатског и војног особља страних држава

СТАНОВИ

✓ Пописују се

- Настањени станови
- Ненастањени станови
- Станови који се користе за одмор и рекреацију или у време сезонских радова у пољопривреди
- Станови који се у потпуности користе за обављање неке делатности
- Просторије које не одговарају дефиницији стана, али се у време Пописа користе за становање (настањене пословне просторије и просторије настањене из нужде)
- Колективни станови

✗ Не пописују се

- Станови у власништву страних држава
- Станови у изградњи у које још није дозвољено усељавање
- Станови који се у целини користе за смештај пољопривредног оруђа и алата, пољопривредних производа, огрева и слично, или који се користе за прераду пољопривредних производа
- Станови који су исељени ради рушења због изградње нових објеката, или су дотрајали (нпр. трошне куће), и они који нису употребљиви за становање



ПЕРИОД СПРОВОЂЕЊА ПОПИСА

Теренско прикупљање података спроводи се **од 1. до 31. октобра 2022. године.**

Подаци у Попису се прикупљају према стању на дан **30. септембра 2022. године у 24 сата**, тј. у поноћ између 30. септембра и 1. октобра 2022. године. Овај временски пресек назива се „**критични моменат Пописа**“.

То значи да **ТРЕБА ПОПИСАТИ** сва лица која су била у животу у критичном моменту Пописа, укључујући лица која су умрла после критичног момента, тј. у периоду од 1. октобра 2022. до доласка пописивача.

НЕ ТРЕБА ПОПИСАТИ:

- лице које је умрло пре критичног момента Пописа (30. септембра 2022. у поноћ), као ни
- дете рођено после критичног момента, тј. рођено у периоду од 1. октобра 2022. до доласка пописивача.

КОНТРОЛА КВАЛИТЕТА ПОПИСНИХ ПОДАТАКА

Непосредно по завршетку пописивања спроводи се теренска контрола квалитета података прикупљених Пописом, поновним пописивањем, на узорку од 250 пописних кругова. Подаци прикупљени током контроле пореде се са резултатима прикупљеним у Попису ради утврђивања грешака обухвата и квалитета пописних података.

Методологија и организација постпописне контроле квалитета предмет су посебног Упутства.

ЛИЦА ОД КОЈИХ ТРЕБА ТРАЖИТИ ПОДАТКЕ

Одговоре на питања из упитника треба тражити од сваког одраслог лица појединачно, а уколико то није могуће, од оног члана домаћинства којем су подаци највише познати.

За децу млађу од 15 година податке даје родитељ, усвојитељ или старатељ, а за дете у хранитељској породици податке даје лице које води бригу о том детету.

Ако су чланови домаћинства само тренутно одсутни, или су у стану само лица која нису у стању да дају потребне податке (нпр. деца), пописивач је дужан да обилази тај стан док не пронађе одговарајућег саговорника од којег ће прикупити податке.

Међутим, ако су сви чланови домаћинства одсутни из места Пописа и неће се вратити до краја теренске реализације Пописа, пописивач треба да покуша да од лица која живе у непосредној близини прикупи макар основне информације о одсутним лицима (нпр. старост, пол, да ли лице ради, да ли дете похађа школу и др.) и стану у којем живе (нпр. површина стана, инсталације у стану и др.).

Основне информације о одсутним домаћинствима и њиховим становима могу се, евентуално, потражити и од управника зграде (ако је формирана стамбена заједница).

Напомена: Подаци о националној припадности, матерњем језику, вероисповести и инвалидитету не прикупљају се на основу изјаве лица које није члан домаћинства.



ПОПИСИВАЊЕ ПОСЕБНИХ КАТЕГОРИЈА СТАНОВНИШТВА

Како би се обезбедио потпун обухват и прикупили што квалитетнији подаци о свим јединицама Пописа, Завод, у сарадњи са надлежним министарствима и посебним организацијама, организује и спроводи пописивање посебних категорија становништва.

Посебним категоријама становништва сматрају се:

1. Војна и цивилна лица која су смештена у касарнама, војним школама и другим војним установама, као и припадници Војске Републике Србије који су ангажовани у мултинационалним операцијама;
2. Лица која се налазе у установама за извршење кривичних санкција;
3. Држављани Републике Србије на раду у дипломатско-конзуларним представништвима Републике Србије, деловима привредних друштава у иностранству, деловима банака, представништвима Привредне коморе Србије у иностранству, Организацији Уједињених нација, њеним органима и специјализованим агенцијама и другим међународним организацијама, као и чланови њихових домаћинстава који са наведеним лицима бораве у иностранству;
4. Лица која су смештена у установама социјалне заштите;
5. Примарни бескућници (у прихватилиштима);
6. Лица која се налазе у специјалним болницама за психијатријске болести;
7. Лица смештена у колективним центрима, прихватним центрима и центрима за азил.

Начин пописивања сваке од наведених категорија утврђује се посебним упутством.

ЗАШТИТА ПОДАТАКА

Према Закону о Попису становништва, домаћинстава и станова 2022. године (у даљем тексту: Закон о Попису 2022), подаци прикупљени у Попису користе се искључиво у статистичке сврхе.

Пописни резултати биће објављени искључиво у виду агреgirаних података, чиме је у потпуности обезбеђена тајност личних података грађана.

Завод је дужан да предузме све прописане административне, техничке и организационе мере неопходне за заштиту података прикупљених у Попису од нелегалног приступа, објављивања или коришћења у складу са законом којим се регулише област информационе безбедности (члан 30 Закона о Попису 2022).

Пописивачи, инструктори и друга лица ангажована у Попису дужни су **да чувају као тајну све податке** о пописаним лицима, као и да строго воде рачуна о тачности уписа података које су дали даваоци података (члан 25 Закона о Попису 2022).

Законом о Попису 2022. (члан 33) предвиђене су казнене мере за пописивача, инструктора и друго лице које је ангажовано за обављање послова у вези са Пописом ако не обавља послове на прописан начин, ако не води рачуна о тачности уписа и тачној обради података, ако не чува као тајну све податке о пописаним лицима до којих дође током обављања послова који су му поверени и ако противно вољи лица обухваћеног Пописом захтева да се то лице изјашњава о националној припадности или вероисповести.



ОСНОВНИ УПИТНИЦИ

Пописница (образац П-1) служи за прикупљање података о лицу.

Упитник за домаћинство и стан (образац П-2) служи за прикупљање података о домаћинству, стану и згради у којој се стан налази.

Поред основних упитника, за потребе теренске реализације Пописа користе се и помоћни обрасци, који су детаљније описани у Упутству за организацију и спровођење пописа.

У сарадњи са Министарством за људска и мањинска права и друштвени дијалог, Координацијом националних савета националних мањина и националним саветима националних мањина, основни пописни упитници су преведени на 13 језика националних мањина (албански, босански, бугарски, буњевачки, влашки, мађарски, македонски, ромски, румунски, русински, словачки и црногорски језик). Упитници су садржани у Вишејезичној збирци, која има за циљ да олакша комуникацију пописивача и грађана у вишенационалним срединама. Осим образаца на језицима националних мањина, Вишејезична збирка садржи и обрасце на енглеском и српском језику (ћирилица и латиница).

Поред тога, у сарадњи са Популационим фондом Уједињених нација (UNFPA), основни упитници су преведени на још седам језика националних мањина (грчки, немачки, пољски, руски, словеначки, украјински и чешки).

Сви упитници на језицима националних мањина доступни су грађанима на пописном сајту (popis2022.stat.gov.rs).



ДЕФИНИЦИЈЕ

Статистички круг је најмања стална просторна јединица. Мрежа статистичких кругова образује се у оквиру сваког насељеног места и покрива читаву територију Републике Србије. Један статистички круг може садржати један или више пописних кругова.

Пописни кругови се формирају за потребе спровођења пописа становништва. Територија сваког пописног круга прецизно је дефинисана границама. Помоћу пописних кругова врши се распоред пописивача на терену, чиме се обезбеђује потпун обухват пописних јединица (лица, домаћинства и станова), тако да се ниједна од ових јединица не би изоставила, нити двапут пописала.

Зграда је трајна грађевина с кровом и спољним зидовима, изграђена као самостална употребна целина која пружа заштиту од временских и других спољних утицаја, и намењена је за становање, обављање неке делатности или за смештај и чување животиња, робе, опреме за различите производне и услужне делатности и др.

Стан је грађевински повезана целина намењена за становање, која се састоји од једне или више соба, са помоћним просторијама (кухиња, остава, предсобље, купатило и сл.) или без помоћних просторија, и има један или више посебних улаза.

Под **настањеном пословном просторијом** подразумева се простор намењен за обављање пословне активности и може обухватити једну или више просторија које лице/домаћинство самостално користи за становање (нпр. настањена продавница, канцеларија и слично).

Просторија настањена из нужде је просторија или скуп просторија које лице/домаћинство самостално користи за становање, а у грађевинском смислу, није ни стан ни пословна просторија (нпр. настањен подрум, шупа, гаража, контејнер, дашчара, земуница и други импровизовани објекти).

Колективни стан обухвата скуп просторија које су намењене за заједничко становање више лица, а у време пописа се користе за становање најмање једног лица за чији се смештај стара нека институција. Под институцијом се сматра правно лице које је основано за потребе удомљавања и пружање услуга групи лица.

Домаћинство је свака породична или друга заједница лица која заједно станују и заједнички троше своје приходе за подмиривање основних животних потреба (становање, исхрана и др.).

Подаци се прикупљају за:

- приватна (индивидуална) и
- колективна (институционална) домаћинства.

Приватна домаћинства се деле на:

- самачка (лица која живе сама и која нису чланови неког другог домаћинства, независно од тога да ли станују у посебном стану или деле стан са другим лицима) и
- вишечлана.

Вишечлана домаћинства могу бити:

- породична (у свом саставу имају једну или више породица. Поред лица која су чланови породице, у домаћинству могу да живе и други чланови домаћинства који не припадају ниједној породици) и
- непородична домаћинства (у свом саставу немају ниједну породицу. Нпр. брат и сестра, деда и унук и сл.).

Колективно домаћинство чине лица о чијем смештају се стара институција (нпр. лица која живе у установама за смештај одраслих и старих лица, установама за смештај деце без родитељског старања, манастирима итд.).

Породица је заједница која се састоји само од брачног или ванбрачног пара, или од родитеља (оба или једног) и њихове деце.

Дете је лице које, без обзира на старост и на брачни статус, живи у домаћинству с једним или са оба родитеља, и које у том домаћинству нема свог брачног/ванбрачног партнера или своје дете.

Место сталног становања је насељено место у којем лице, са члановима домаћинства или само, живи најмање годину дана, или краће од једне године, али има намеру да у том месту остане једну годину или дуже.

Привремено присутно лице је лице које у месту пописа привремено борави због рада, школовања или из неког другог разлога, а становник је другог насељеног места у Републици Србији или у другој држави, где има своје домаћинство.





II. ПРИКУПЉАЊЕ ПОДАТАКА



АПЛИКАЦИЈА ЗА ПРИКУПЉАЊЕ ПОДАТАКА

За потребе теренског прикупљања података, Завод је припремио посебну апликацију за пописиваче³. Пописивач приступа апликацији са лаптопа који је задужио за рад у Попису тако што уноси своје корисничко име и лозинку и након тога врши синхронизацију како би добио приступ својим пописним круговима и Адресару.

| Status | Adresa na mapi (ulica i kućni broj) | Adresa na terenu | Unos / izmena podataka o zgradi | Vrsta zgrade | ukupan broj stanova | završeni | nezavršeni | zakazani | ostavljen P11 | odbijanje | nezavršeni stanovi nije ostvaren kontakt sa domaćinstvom | ostali nezavršeni | broj stanova koje je instalater vratio na doruču | Izmena podataka o kućnom broju koji je popisivač dobio i unos napomene |
|--------|-------------------------------------|------------------|---------------------------------|--------------|---------------------|----------|------------|----------|---------------|-----------|--|-------------------|--|--|
| | BRANIČEVSKA 2 | | | | | | | | | | | | | |
| | BRANIČEVSKA 4 | | | | | | | | | | | | | |
| | BRANIČEVSKA 6 | | | | | | | | | | | | | |
| | BRANIČEVSKA 8 | | | | | | | | | | | | | |
| | BRANIČEVSKA 10 | | | | | | | | | | | | | |
| | BRANIČEVSKA 12 | | | | | | | | | | | | | |
| | BRANIČEVSKA 14 | | | | | | | | | | | | | |
| | BRANIČEVSKA 16 | | | | | | | | | | | | | |
| | BRANIČEVSKA 18 | | | | | | | | | | | | | |
| | BRANIČEVSKA 20 | | | | | | | | | | | | | |
| | BRANIČEVSKA 22 | | | | | | | | | | | | | |
| | BRANIČEVSKA 24 | | | | | | | | | | | | | |
| | BRANIČEVSKA 26 | | | | | | | | | | | | | |
| | BRANIČEVSKA 28 | | | | | | | | | | | | | |
| | BRANIČEVSKA 30 | | | | | | | | | | | | | |
| | BRANIČEVSKA 31 | | | | | | | | | | | | | |
| | BRANIČEVSKA 32 | | | | | | | | | | | | | |
| | BRANIČEVSKA 26A | | | | | | | | | | | | | |

Слика 1. Адресар

Адресар има вишеструку намену:

- садржи називе улица и кућне бројеве који су видљиви на електронској мапи пре почетка пописивања; ажурира се током пописивања, уношењем података о улицама и кућним бројевима који су додати на мапу. Изузетно, ако на електронској мапи у пописном кругу нема кућних бројева, Адресар је пре почетка пописивања „празан“ и формира се додавањем нових улица и кућних бројева током пописивања;
- служи за праћење тока пописивања на нивоу пописног круга, зграде/кућног броја и стана;
- служи за евидентирање исхода посете за непописане станове и заказивање термина пописивања;
- из Адресара се приступа електронској мапи, електронским упитницима и извештајима.

³ Детаљнија објашњења за рад у апликацији дата су у Водичу за пописиваче.



ЕЛЕКТРОНСКА МАПА

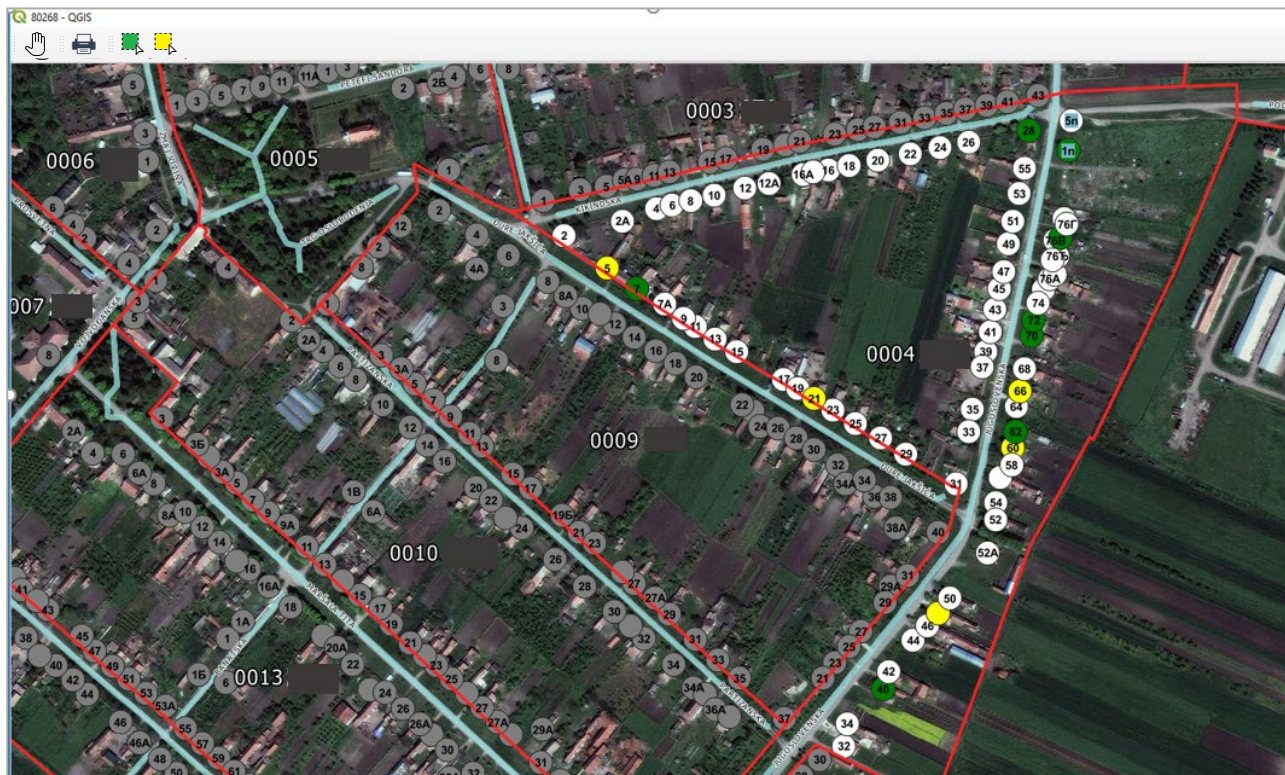
Републички геодетски завод је, у сарадњи са Републичким заводом за статистику, за потребе теренске реализације Пописа ажурирао просторне податке и припремио неопходну графичку документацију у електронској форми.

За сваку општину/град израђена је посебна електронска мапа која садржи: снимак терена, границе и називе насељених места, границе и редне бројеве пописних кругова, називе улица и кућне бројеве из Адресног регистра.

Напомена: Током рада на терену, пописивач треба да има у виду да електронска мапа није у потпуности ажурна, јер је снимак терена стар више од годину дана. То значи да објекти који су изграђени након што је снимак направљен нису видљиви на мапи, док се на мапи виде објекти који су у међувремену порушени.

С обзиром на то да су подаци о називима улица и кућним бројевима преузети из Адресног регистра који се редовно ажурира, може се десити да зграде нема на мапи (изграђена је пред Попис), али да на мапи на њеном месту (нпр. на празном плацу) постоји кућни број. Исто тако, пописивач може на терену да наиђе на зграду која нити је видљива на мапи нити има додељен кућни број.

Без обзира на ситуацију на коју наиђе, пописивач треба да има на уму да му мапа служи искључиво као помоћно средство за рад и да је дужан да обухвати сваки објект у којем се налази стан, настањена пословна просторија, просторија настањена из нужде или колективни стан, а који се налазе на територији пописног круга који му је додељен, без обзира на то да ли су ти објекти видљиви на мапи и да ли на мапи имају кућни број.



Слика 2. Електронска мапа



Електронска мапа служи за:

1. Сналажење пописивача на терену (проналажење/препознавање пописног круга и кретање у оквиру граница тог пописног круга)

Напомена: Пре почетка пописивања, пописивачима се додељује један или више пописних кругова у којима ће радити.

Пописни кругови се формирају за потребе спровођења пописа. Територија сваког пописног круга прецизно је дефинисана границама. Помоћу пописних кругова врши се распоред пописивача на терену, чиме се обезбеђује потпун обухват јединица пописа (лица, домаћинства и станова), тј. да ниједна јединица пописа не буде током пописивања изостављена, нити више пута пописана.

Пописни кругови имају четворомесне редне бројеве, почев од 0001 до НННН, у оквиру сваке општине/града/градске општине.

Пописивач је дужан да у складу са методологијом Пописа обухвати све пописне јединице на територији пописних кругова који су му додељени, односно да строго води рачуна о томе да не пропусти ниједну пописну јединицу у свом пописном кругу и да не зађе у суседни пописни круг, у којем ради други пописивач.

При томе, пописивач треба да попише сваки објект у којем се налази стан, настањена пословна просторија, просторија настањена из нужде или колективни стан, а који припада територији пописног круга за који је задужен, без обзира на то да ли је тај објект видљив на мапи и да ли на мапи има кућни број.

Такође, пописивач је дужан да попише и све објекте који имају кућни број на мапи и ако у њима нема пописних јединица (школе, фабрике, тржне центре, шупе, гараже и др.), као и зграде у изградњи, порушене објекте и празне плацеве уколико имају кућни број на мапи.

Изузетно, када наиђе на зграду за колективни смештај у којој се пописивање организује у сарадњи са надлежним министарством или посебном организацијом, пописивач треба да попише само зграду, али не и лица која су у тој згради смештена. Ово се, пре свега, односи на установе за извршење кривичних санкција, специјалне болнице за психијатријске болести, прихватилишта за бескућнике, центре за азил и др.⁴

2. Проверу адресних података

За сваки објект који се пописује или евидентира у складу са наведеним инструкцијама, пописивач проверава да ли се адресни подаци на мапи (назив улице и кућни број) слажу са подацима на терену.

3. Додавање кућних бројева

Кућни број се додаје на мапу када:

- зграда/објект са станом, настањеном просторијом или колективним станом нема кућни број на мапи;
- два или више улаза у стамбеној згради (са више од два стана) имају само један кућни број на мапи;
- две или више кућа које се налазе у истом дворишту имају само један кућни број на мапи.

⁴ Списак установа биће достављен инструктору пре почетка пописивања.



Кућни број се не додаје на мапу за:

- породичну кућу са два стана, која је на мапи обележена једним кућним бројем, чак и када сваки стан има свој улаз директно споља;
- зграду која је на мапи обележена једним кућним бројем, а има два улаза (главни и помоћни);
- зграду/објект који није намењен за становање, нити се у време Пописа користи за становање (нпр. помоћни објекти за смештај пољопривредних производа, шупе, гараже, штале и слично);
- зграду исељену ради рушења због изградње нових објеката, или зграду која је дотрајала и више није употребљива за становање;
- зграду у коју још увек није дозвољено усељавање (зграда у изградњи).

Правила за додавање кућног броја

Сваки кућни број који се додаје на мапи мора имати ознаку Н (Н – нови кућни број).

Нови кућни број додељује се на следећи начин:

- згради која нема кућни број на мапи, а има кућни број на терену (нпр. 52), на мапи треба додати кућни број 52Н;
- ако у истом дворишту постоје две куће (најчешће, стара и нова кућа) и само једна кућа има кућни број на мапи, другој кући додељује се исти кућни број иза којег се додаје слово Н (нпр. стара кућа има на мапи кућни број 5; новој кући која нема кућни број на мапи додељује се кућни број 5Н);
- ако је у истом дворишту више кућа, при чему на мапи постоји само један кућни број, кућама које немају кућни број на мапи додељују се нови кућни бројеви тако што се после слова Н додаје 1, 2, 3 итд. (нпр. једна кућа на мапи има кућни број 5, осталим кућама додељују се кућни бројеви – 5Н1, 5Н2, 5Н3 итд.);
- ако стамбена зграда има два улаза, а на мапи има само један кућни број (нпр. 22), улазу који на мапи нема кућни број додељује се кућни број 22Н;
- ако стамбена зграда има више од два улаза, а на мапи има само један кућни број (нпр. 9), сваком улазу који на мапи нема кућни број додељује се кућни број – 9Н1, 9Н2, 9Н3 итд.
- ако зграда/кућа нема кућни број ни на мапи ни на терену, додељује се кућни број ББН1, ББН2... и тако редом у пописном кругу (ББ – без броја).

Уколико се кућни број додељује згради која се налази у улици која нема назив на мапи, прво се уписује назив улице (који постоји на терену, односно назив улице који користе мештани), а након тога додељује се нови кућни број, у складу са правилима.

Изузетно, ако није могуће утврдити назив улице, треба га доделити на следећи начин: за прву улицу без назива уписује се НОВА1, за другу НОВА2 итд. У насељима у којима не постоји улични систем, уместо назива улице уписује се назив насеља, засеока, махале и сл.

Напомена: Када се додаје нова улица у Адресару, назив улице није видљив на мапи.

4. Праћење тока пописивања

Како би пописивач могао да прати обухват јединица пописа у датом пописном кругу, кућни бројеви на мапи обојени су различитим бојама у зависности од фазе пописивања: бела боја (пописивање на датом кућном броју још увек није започето), жута боја (пописивање је започето али није завршено), зелена боја (пописивање је завршено).



ЕЛЕКТРОНСКИ УПИТНИЦИ

Пописивач прикупља податке на терену попуњавањем Упитника за домаћинство и стан (образац П-2) и Пописнице (образац П-1) у електронској форми.

УПИТНИК ЗА ДОМАЋИНСТВО И СТАН (ОБРАЗАЦ П-2)

Упитник садржи идентификационе податке, податке о адреси, згради, стану и домаћинству, као и Списак лица.

Идентификациони подаци

Назив општине, насељеног места, круг (редни број пописног круга) и улица и кућни број (на мапи) аутоматски се преносе из Адресара. Остали идентификациони подаци (редни број стана, редни број домаћинства и редни број лица) формирају се током уноса података.

Подаци о адреси

1. Адреса (на мапи)

Улица и кућни број се аутоматски преузимају из Адресара.

2. Подаци о адреси на терену

Шифра 1 – Слажу се са подацима на мапи, уноси се уколико адресни подаци на мапи одговарају стању на терену, тј. ако је назив улице и кућни број на мапи исти као назив улице и кућни број на терену. Ако је унета шифра 1, прелази се на питање 3.

Шифра 2 – Не слажу се са подацима на мапи, уноси се када назив улице и/или кућни број на мапи не одговарају стању на терену. Ако је унета шифра 2, прелази се на питање 2.1.

Шифра 3 – Адреса (улица и кућни број) не постоји на мапи, аутоматски се уноси када је адреса (улица и кућни број) додата у Адресар, и прелази се на питање 3.

Шифра 4 – Не постоји зграда на овој адреси, уноси се када на мапи постоји кућни број, а на терену на датој адреси не постоји зграда (нпр. празан плац, зграда је срушена и др.). Ову шифру треба унети и за кућни број којим је обележена зграда у којој се налазе станови који су исељени ради рушења због изградње нових објеката, или су дотрајали (нпр. трошне куће). Уколико је унета шифра 4, завршава се пописивање на том кућном броју.

2.1. Адреса на терену

Када се адресни подаци на мапи и на терену разликују, уноси се назив улице и кућни број у складу са стањем затеченим на терену, односно на основу изјаве лица која живе на датој адреси.

3. Да ли кућни број припада згради са више улаза (кућних бројева)

Шифра 1 (Да) уноси се када зграда има више од једног кућног броја.

Шифра 2 (Не) уноси се када зграда има само један кућни број.



3.1. Колико кућних бројева припада датој згради

Уколико кућни број припада згради са више улаза (кућних бројева), треба уписати колико кућних бројева припада датој згради.

3.2. Да ли су сви кућни бројеви у истом пописном кругу

Шифра 1 (Да) уноси се када су сви кућни бројеви (цела зграда) у истом пописном кругу. У ситуацији када се само део зграде (један или више кућних бројева) налази у датом пописном кругу, а други део зграде припада другом пописном кругу, уноси се **шифра 2 (Не)**.

Подаци о згради

Зграда је трајна грађевина с кровом и спољним зидовима, изграђена као самостална употребна целина која пружа заштиту од временских и других спољних утицаја, и намењена је за становање, обављање неке делатности или за смештај и чување животиња, робе, опреме за различите производне и услужне делатности и др.

4. Врста зграде

Шифра 1 уноси се за **стамбену зграду/кућу** која је намењена за становање. Ову шифру такође треба унети за сваку зграду у којој се најмање 50% површине користи за становање. Ако је унета шифра 1, прелази се на питање 5.

Шифра 2 уноси се за **зграду за колективни смештај**. Колективни смештај подразумева скуп просторија које су намењене за заједничко становање више лица, а у време Пописа се користе за становање најмање једног лица за чији се смештај стара нека институција, тј. правно лице које је основано за потребе удомљавања и пружања услуга групи лица. Ако је унета шифра 2, прелази се на питање 6.

Шифра 3 уноси се за **зграду/објекат настањен из нужде**. Као објекат настањен из нужде пописује се покретни и непокретни објекат, који се у време Пописа користи за становање најмање једног лица. На пример, настањена гаража, шупа, вагон, шлеп, шатор, приколица и сл. Ако је унета шифра 3, прелази се на питање 8.

Шифра 4 уноси се за **нестамбену зграду** (пошта, банка, школа, дом здравља, фабрика, хотел и сл.), као и за зграду у којој је мање од 50% корисне површине намењено за становање. Ако је унета шифра 4, прелази се на питање 7.

Шифра 5 уноси се за **помоћну зграду која се не пописује**, а која на мапи има кућни број. Помоћна зграда која се не пописује подразумева зграду у којој нема пописних јединица, већ се у целини користи за смештај пољопривредног оруђа, алата, пољопривредних производа, огрева, или као гаража.

Шифра 6 уноси се за **зграду у изградњи која се не пописује**, а која на мапи има кућни број. Зграда у изградњи подразумева породичну кућу, стамбену зграду или било који други објекат чија је изградња започета, али још није завршена, у коме нема пописних јединица.

Изузетно, ако у незавршеној згради постоји најмање један стан у којем живи лице/домаћинство које не користи други стан за стално становање, сматраће се да је реч о о стамбеној згради/кући. У том случају, треба унети **шифру 1**, а не **шифру 6**.

Напомена: Ако је унета шифра 5 или шифра 6, пописивање се завршава на датом кућном броју.



5. Врста стамбене зграде

Врста стамбене зграде утврђује се на основу укупног броја станова у целој згради, а не само на датом кућном броју.

Шифра 1 уноси се за **породичну кућу** у којој се налази само **један стан**.

Шифра 2 уноси се за **породичну кућу** у којој се налазе **два стана један изнад другог**.

Шифра 3 уноси се за **породичну кућу** у којој се налазе **два припојена стана** (један поред другог).

Шифра 4 уноси се за **стамбену зграду у низу** или за низ спојених зграда на стрмини (терасама) које имају најмање три припојена стана и сваки стан има свој улаз директно споља.

Шифра 5 уноси се за **стамбену зграду која има 3–9 станова**, а не спада у зграду у низу.

Шифра 6 уноси се за **стамбену зграду која има 10 и више станова**.

6. Врста колективног смештаја

Шифра 1 уноси се за **дом и интернат** у којем бораве студенти и ђаци.

Шифра 2 уноси се за **установу социјалне заштите** намењену за смештај деце и младих, односно за смештај одраслих и старијих лица. На пример: установа за смештај деце без родитељског старања, установа за васпитање деце и омладине, установа за децу са сметњама у развоју, дом за стара лица, геронтолошки центар, установа за одрасле и старије са интелектуалним, менталним или телесним инвалидитетом и др.

Шифра 3 уноси се за **специјалну болницу за психијатријске болести**, тј. за установу здравствене заштите у којој се обезбеђују смештај, нега и лечење психијатријских болесника.

Шифра 4 уноси се за **прихватилиште за бескућнике**, тј. установу за краткотрајно збрињавање одраслих и старијих лица која немају сталну нити привремену адресу.

Шифра 5 уноси се за **верску установу** која се користи за становање (нпр. манастир, самостан и др.).

Шифра 6 уноси се за **колективни центар** који се користи за смештај избеглих и интерно расељених лица.

Шифра 7 уноси се за **прихватни центар и центар за азил** који служи за прихват тражилаца азила и за привремени смештај лица којима је одобрено право на азил.

Шифра 8 уноси се за **установу за извршење кривичних санкција** у којој су смештена осуђена лица (окружни затвор, казнено-поправни завод, васпитно-поправни дом и сл.).

Шифра 9 уноси се за **објекат за привремени смештај радника**. На пример, барака за раднике запослене у пољопривредним, шумарским, рударским, грађевинским или другим предузећима и сл.

Шифра 10 уноси се за **другу врсту колективног смештаја** која се не може сврстати ни у једну од претходно наведених. На пример: „самачки хотел“ који се користи за становање најмање једног лица, касарна и други војни или полицијски објекат.

Изузетно, за интернате у којима су смештени ученици Војне гимназије и Средње стручне војне школе, кадети Војне академије, студентски дом у којем су смештени студенти Криминалистичко-полицијске академије и интернат за полазнике Центра за основну полицијску обуку не уноси се *шифра 10*, већ *шифра 1* (Студентски/ђачки дом, интернат).



7. Уписати пун назив нестамбене зграде/зграде за колективни смештај

За сваку нестамбену зграду и за зграду за колективни смештај уноси се што потпунији назив – нпр. „Основна школа Вук Караџић“, „манастир Сопоћани“ и др., а не само део назива, нпр. „Вук Караџић“ или „манастир“.

8. Укупан број станова на датом кућном броју

Уноси се укупан број станова, настањених пословних просторија, просторија настањених из нужде и колективних станова који се налазе на датом кућном броју.

Податак о укупном броју станова може се сазнати од станара, или од управника зграде, или самосталним пребројавањем станова, при чему се мора водити рачуна да се не изостави ниједан стан у згради. Обавезно треба проверити да ли постоје станови у подрумском или у таванском простору, да ли је вешерница претворена у стан и сл.

Када на датом кућном броју не постоји ниједан стан, настањена пословна просторија, просторија настањена из нужде или колективни стан, уноси се 0 (нула).

Ако се на датом кућном броју налазе само просторије колективног стана, као укупан број станова треба унети 1 (један), без обзира на то да ли се те просторије налазе у једној згради или у више зграда. Међутим, уколико у згради за колективни смештај постоји и стан/настањена просторија која представља посебну стамбену целину (нпр. стан/настањена просторија домара у студентском дому), и тај стан треба урачунати у укупан број станова.

Изузетно, када се пописује самачки хотел (зграда за колективни смештај), као укупан број станова треба унети број настањених просторија, с тим што треба водити рачуна о томе да се под настањеном просторијом у овом случају сматра целокупан простор (једна или више просторија) који лице/домаћинство самостално користи.

Напомена: Када се пописивање лица у колективном смештају организује у сарадњи са министарствима или посебним организацијама (нпр. установа за извршење кривичних санкција, центар за азил и др.), као укупан број станова треба унети 0 (нула).

9. Материјал спољних зидова зграде

Питање се односи на материјал од којег су изграђени спољни зидови зграде, а не материјал од којег су изграђени темељ или преградни зидови. Уколико су спољни зидови изграђени од различитих материјала, треба унети шифру материјала који је највише заступљен (према претежности).

Шифра 1 уноси се за зграду чији су спољни зидови изграђени искључиво или претежно од **опеке/цигле, бетона или камена**, као и за зграду чији су зидови изграђени од сипорекса, гитер-блокова, шљака-блокова, термо-блокова и сл.

Шифра 2 уноси се за зграду чији су спољни зидови изграђени искључиво или претежно од **дрвета**, као и за монтажне куће код којих су спољни зидови претежно израђени од дрвета.

Шифра 3 уноси се за зграду чији су спољни зидови изграђени од **ћерпича**.

Шифра 4 уноси се за зграду чији су спољни зидови изграђени искључиво или претежно од **набоја, плетера, дасака и других материјала**.



10. Лифт у згради

Шифра 1 уноси се за зграду која **има лифт**, под условом да лифт ради већи део времена и редовно се одржава.

Шифра 2 уноси се за зграду која **нема лифт**, као и за зграду која има лифт, али се он годинама не користи.

Подаци о стану

11. Упитник се попуњава за

Шифра 1 (Стан) уноси се за сваку грађевински повезану целину намењену за становање, која се састоји од једне или више соба са одговарајућим помоћним просторијама (кухиња, остава, предсобље, купатило, нужник и др.) или без њих, и која има један или више посебних улаза.

Пописом се, по правилу, обухватају само завршени станови (станови на којима су завршени сви предвиђени грађевински, инсталациони и занатски радови), тако да су у целини оспособљени за становање. Завршен стан се може налазити и у згради која није потпуно завршена.

Уколико се незавршен стан користи за становање, он се обухвата пописом, али под условом да домаћинство које у њему станује не користи неки други стан за стално становање. Када се пописује незавршен стан уносе се подаци само о оном делу стана који се користи.

У случају када домаћинство поред стана, као грађевинске целине, користи преко целе године још једну собу или кухињу која је грађевински одвојена од главних просторија (налази се у другој згради на истом плацу или у истој згради, а има посебан улаз), таква просторија пописује се у саставу стана.

У саставу стана не исказују се грађевински одвојене помоћне просторије (летња кухиња, остава, нужник и др.) које се не користе преко целе године.

Када се, због специфичног начина градње, у собе улази непосредно са трема, веранде или из дворишта, све собе, кухиња и остале помоћне просторије које једно домаћинство користи пописују се као један стан.

Када једно домаћинство користи два или више станова, при чему сваки стан има посебан улаз (нису међусобно повезани вратима или неким заједничким просторијама), сваки стан се пописује одвојено, без обзира на то што се налазе у истој згради или у истом дворишту. На пример: ако се један стан налази у старој кући, а два стана у новој кући, треба пописати сва три стана одвојено.

Шифра 2 (Настањена пословна просторија) уноси се за просторију која је изграђена за пословне сврхе и није преправљена (адаптирана) у стан, а у време Пописа се користи за становање најмање једног лица. Ту спадају, на пример, продавница, канцеларија, настањена хотелска соба и сл., у којој станује домаћинство (самачко или вишечлано). Уносе се подаци само о просторијама које домаћинство само користи, а не и о просторијама које домаћинство користи заједно са осталим домаћинствима или хотелским гостима итд.

Шифра 3 (Просторија настањена из нужде) уноси се за просторију која, у грађевинском смислу, није ни стан ни пословна просторија, а у време Пописа се користи за становање најмање једног лица (нпр. настањен подрум, шупа, гаража итд.). Као просторије настањене из нужде пописују се и други настањени покретни и непокретни објекти (нпр. вагон, шлеп, шатор, приколица итд.).

Шифра 4 (Колективни стан) уноси се за скуп просторија које су намењене за заједничко становање више лица, а у време Пописа се користе за становање најмање једног лица за чији се смештај стара нека институција, тј. правно лице које је основано за потребе удомљавања и пружања услуга групи лица.



Уколико у неком колективном стану живе домаћинства (самачка или вишечлана) која нису корисници услуга, али користе за становање поједине просторије колективног стана које грађевински нису издвојене у посебне станове, такве просторије се пописују као настањене пословне просторије (уноси се *шифра 2*).

Станове домара, управника и других лица, који представљају одвојене грађевинске целине и у свему одговарају дефиницији стана, иако се налазе у згради за колективни смештај, треба пописати као стан (уноси се *шифра 1*).

Колективним станом не сматрају се хотели, одмаралишта, болнице, клинике, рехабилитациони центри ни друге установе које су намењене само за привремени смештај корисника услуга, тј. за одмор и лечење.

11.1. Број стана на вратима

За сваки стан у стамбеној или нестамбеној згради у којој се налази више од једног стана треба унети број који је истакнут на улазним вратима стана.

Ако постоји само један стан у згради, у апликацији ће том стану аутоматски бити додељен број 1.

У зградама у којима станови нису нумерисани (нема бројева стана на вратима) пописивач треба да додели бројеве станова на следећи начин: број 1 се додељује за стан који је најближи улазу у зграду, тј. за први стан на који пописивач наилази када уђе у зграду, број 2 се додељује за наредни стан, и тако редом, до последњег стана на последњем спрату у згради, укључујући станове у таванском простору.

У ситуацији када је степениште у згради тако постављено да се не може јасно утврдити на који стан се прво наилази, бројеви стана на вратима додељују се почевши од првог стана с леве стране (број стана 1), и тако редом, крећући се слева надесно, односно у правцу кретања казаљке на сату.

Ако постоје станови у сутерену или у подрумским просторијама, до којих воде посебне степенице, бројеви станова се додељују на следећи начин: за станове у сутерену: 1С, 2С итд., за станове у подруму: 1П, 2П итд.

12. Површина стана (m²)

Уноси се укупна површина стана исказана целим бројевима. Под укупном површином стана сматра се корисна подна површина мерена унутар спољних зидова стана.

У површину стана укључује се и површина собе, односно кухиње која је грађевински одвојена од главних просторија стана, али само уколико је домаћинство користи преко целе године. Такође, у површину стана укључује се површина собе која се користи за обављање пословне делатности (нпр. за кројачку радионицу, адвокатску канцеларију и сл.). У површину стана треба урачунати и терасу, балкон или лођу која припада стану који се пописује.

У површину стана не укључује се површина помоћних просторија које су грађевински одвојене од стана (летња кухиња, остава, нужник и др.) које се не користе преко целе године. Такође, у површину стана не треба укључити ненастањен подрум и таван, као ни заједничке просторије у зградама са више станова.

У случају када лице које даје податке не зна да одговори на ово питање, пописивач треба да процени површину стана, и то тако што ће проценити дужину и ширину сваке просторије (соба, кухиња, купатило, нужник и остале помоћне просторије у стану) и израчунати њихове површине, а затим сабрати све процењене површине просторија.

У стамбеним зградама са више станова, површину треба проценити према површини стана који је пописан, а налази се испод или изнад стана који се пописује.



13. Број соба у стану (са површином од 4 m² и више)

Уноси се укупан број соба у стану са површином пода од најмање 4 m², које су од других просторија стана одвојене сталним зидовима, у висини од најмање два метра изнад пода.

Просторије без прозора, тј. без директног дневног светла, ма колико биле велике, не треба сматрати собом, осим у случају када се функционално користе за становање (нпр. спаваће собе без прозора).

Собе мање од 4 m² не исказују се у укупном броју соба, али се њихова површина урачунава у укупну површину стана.

14. Кухиња у стану

Сматра се да стан има кухињу ако има просторију која је, приликом изградње стана или каснијом преправком, намењена за припремање хране, без обзира на њену површину.

Кухињом се сматра и просторија која је грађевински одвојена од стана, уколико је домаћинство користи као кухињу преко целе године. У површину кухиње не треба урачунати грађевински одвојену кухињу која се не користи преко целе године (тзв. летња кухиња).

Ако се кухиња састоји из два дела, и то из дела за ручавање (трпезарија) и радног дела (кухињска ниша), који нису одвојени зидом, површина целе просторије урачунава се у површину кухиње. Међутим, ако се уз кухињу и део за ручавање налази још и дневни боравак (а нису одвојени целим зидом), део за ручавање не урачунава се у површину кухиње, тј. површину кухиње чини само радни део.

Шифра 1 уноси се за кухињу чија је **површина 4 m² и више**.

Шифра 2 уноси се за кухињу чија је **површина мања од 4 m²** (чајна или решо кухиња).

Шифра 3 уноси се за стан који **нема** кухињу. Ову шифру треба унети за стан који се састоји само од једне просторије, у којој се и кува, или ако у стану не постоји посебна просторија намењена за кухињу, већ се кува у некој од помоћних просторија (ходник, купатило, остава и др.).

15. Купатило у стану

Сматра се да стан има купатило ако има посебну просторију у којој се налазе када или туш и у којој су уведене инсталације водовода и канализације, без обзира на то да ли су те инсталације везане за јавну, односно кућну мрежу.

16. Нужник/WC у стану

Сматра се да стан има нужник/WC без обзира на то да ли се налази у купатилу или у посебној просторији стана.

Шифра 1 (Има, на испирање) уноси се за нужник/WC који се испира водом која се доводи из водоводне мреже преко испирача (водокотлић или патент испирач).

Шифра 2 (Има, без испирања) уноси се за нужник/WC који се испира ручно.

Шифра 3 уноси се ако у стану **не постоји** нужник/WC.



17. Инсталације у стану

Сматра се да стан има инсталације електричне енергије, водовода, канализације, гасовода и централног/етажног грејања ако најмање у једној просторији постоје одговарајуће инсталације, без обзира на то да ли су везане за јавну мрежу или неке друге објекте.

17.1. Електричне енергије

Шифра 1 (Има) уноси се ако у стану постоје инсталације електричне енергије.

Шифра 2 (Нема) уноси се ако у стану не постоје инсталације електричне енергије.

17.2. Водовода

Шифра 1 уноси се ако у стану постоје водоводне инсталације које су **прикључене на јавни водовод**.

Шифра 2 уноси се ако у стану постоје водоводне инсталације које су **прикључене на месни, сеоски и сличан водовод**.

Шифра 3 уноси се ако у стану постоје водоводне инсталације које су **прикључене на хидрофор** и сличне специјалне пумпе или се вода доводи слободним падом.

Шифра 4 уноси се ако у стану **постоје водоводне инсталације, али нису прикључене** на водовод, на хидрофор или сличне уређаје.

Шифра 5 уноси се ако у стану **не постоје** водоводне инсталације.

17.3. Канализације

Шифра 1 уноси се ако у стану постоје канализационе инсталације које су **прикључене на јавну канализацију**.

Шифра 2 уноси се ако у стану постоје канализационе инсталације које су **прикључене на септичку јаму**.

Шифра 3 уноси се ако у стану постоје канализационе инсталације које су **прикључене/повезане на реку, отворени канал и сл.**

Шифра 4 уноси се ако у стану **постоје канализационе инсталације, али нису прикључене** на јавну канализацију нити су везане за септичку јаму, реку или отворени канал.

Шифра 5 уноси се ако у стану **не постоје** канализационе инсталације.

17.4. Гасовода (за гас који се испоручује преко мреже)

Шифра 1 (Има) уноси се када у стану или бар у једној од просторија стана постоје инсталације гасовода, без обзира на то да ли су прикључене.

Шифра 2 (Нема) уноси се ако ни у једној просторији стана не постоје инсталације гасовода.

17.5. Централног/етажног грејања

Шифра 1 уноси се за **даљинско грејање**, код којег се топлота испоручује из јавне (месне) топлане. Ако је унета шифра 1, прелази се на питање 19.

Шифра 2 уноси се за **етажно грејање**, код којег се просторије у стану греју топлотом испорученом из заједничке котларнице у згради или из котларнице која се налази у стану. Такође, код етажног грејања топлота може бити испоручена и из котларнице која се налази у суседној згради.



Шифра 3 уноси се ако у стану **постоје инсталације централног/етажног грејања, али нису прикључене** (стан се греје пећима или другим уређајима за грејање или се уопште не греје).

Шифра 4 уноси се ако ни у једној просторији стана **не постоје** инсталације централног или етажног грејања.

18. Врста енергента/енергије која се користи за грејање стана

Одговор се уноси само за настањене станове (станове који се греју).

Уколико се за грејање стана користи више енергената/енергије, пописивач треба да унесе шифру енергента који је највише заступљен.

Шифра 1 (Угаљ) уноси се ако се за грејање стана користи било која врста угља (камени, мрки лигнит, сушени лигнит) или се користе брикети од угља и лигнита.

Шифра 2 (Дрво, пелет и слични производи од дрвета) уноси се ако се за грејање стана користи било која врста огревног дрвета, дрвни и биљни отпацци, пелет, брикет, ћумур и слични производи од дрвета.

Шифра 3 уноси се ако се за грејање стана користи **мазут или уље за ложење**.

Шифра 4 (Плинско/гасно гориво) уноси се ако се за грејање стана користи течни нафтни гас (пропан, бутан и мешавина пропана и бутана).

Шифра 5 уноси се ако се за грејање стана користи **електрична енергија**.

Шифра 6 уноси се ако се за грејање стана користи **друга врста енергије** (соларна енергија, геотермална енергија, енергија ветра и друго).

Напомена: Одговори на питања од 19 до 22 не уносе се за настањене пословне просторије ни за просторије настањене из нужде.

19. Спрат на којем се стан налази

Спрат на којем се стан налази одређује се према његовом месту (положају) у згради.

За станове који се налазе у приземљу, као и за станове који се налазе на међуспрату (између приземља и првог спрата), уноси се **шифра 0**.

За стан који се налази на првом спрату уноси се **шифра 1**; за стан који се налази на другом спрату **шифра 2**, итд.

За станове који се налазе у подруму (испод површине земље, на дубини већој од 1 m) уноси се **шифра 60**.

За станове који се налазе у сутерену (испод површине земље, на дубини мањој од 1 m) уноси се **шифра 70**.

За станове који се налазе на поткровљу (мансарди) или тавану уноси се **шифра 80**.

За станове који се налазе на два нивоа уноси се број спрата с ког се улази у стан.

20. Да ли се стан налази само на једном спрату (нивоу)

Шифра 1 (Да) уноси се када се све просторије стана налазе само на једном спрату (нивоу). Ако стан има један улаз и распоред просторија на више нивоа, уноси се **шифра 2 (Не)**.



21. Година изградње стана

Уноси се година завршетка изградње стана. За стан који се налази у дограђеном делу зграде уноси се година доградње стана. За зграде које су оштећене или скоро уништене, па су касније реконструисане, односно саниране, уноси се година реконструкције односно санације, а не година првобитне изградње.

За зграде саграђене 1900. године и раније уноси се 1900.

У случају да се не може утврдити тачна година изградње, пописивач треба у разговору са испитаником да утврди приближну годину изградње стана.

22. Својина стана

Шифра 1 уноси се уколико је стан у **приватној својини** једног или више физичких лица.

Шифру 2 треба унети за стан у **јавној (државној) својини**, тј. у својини Републике, аутономне покрајине или јединице локалне самоуправе (општине/града).

Шифра 3 (Други облици својине) уноси се за стан који се не може сврстати у претходно наведене облике својине (нпр. за стан у заједничкој својини).

23. Намена стана

Шифру 1 (Становање – привремено или трајно) треба унети за стан у којем неко живи, без обзира на то да ли је реч о сталним становницима или о привремено присутним лицима. У ову категорију укључују се и станови који су у тренутку Пописа ненастањени (празни), јер је домаћинство привремено одсутно, тј. налази се у другом месту у земљи или у иностранству.

Шифра 1 се уноси и када у стану живе лица која се не обухватају Пописом (нпр. дипломате), као и лица за која није могуће прикупити податке или су одбила да буду пописана. Такође, шифру 1 треба унети за стан који се у исто време користи и за становање и за обављање делатности.

За настањену пословну просторију и просторију настањену из нужде аутоматски се уноси шифра 1.

Шифру 2 (Други стан домаћинства на истој адреси) треба унети за други, трећи, итд. стан који користи једно домаћинство на истој адреси, односно у истом дворишту (нпр. домаћинство користи две куће истовремено, стара и нова кућа).

Шифра 3 (Само за обављање делатности) уноси се за стан који није грађевински направљен (адаптиран) у пословне просторије и у коме нико не станује, већ се у целини користи за обављање неке делатности (кројачка, фризерска, обућарска и сл.), или се издаје туристима, или је у стану смештена адвокатска канцеларија, сликарски атеље, зубна ординација и др.

Шифра 4 (Одмор и сезонски радови) уноси се за стан који у свему одговара дефиницији стана, али се у време Пописа не користи за стално становање, већ само за одмор и рекреацију (викендица, вила, рибарска или ловачка кућа и сл.), или за привремени боравак у време сезонских радова у пољопривреди (нпр. салаш, виноградарска кућа и сл.). Станови за одмор и рекреацију могу се налазити и у стамбеним зградама са више станова, нпр. у бањским и климатским местима.

Шифра 5 (Привремено се не користи) уноси се за стан који је у време Пописа ненастањен (празан) због тога што је нов и још неусељен (иако је дозвољено усељавање), или је испразњен ради пресељења, адаптације, поправке и сл. Као привремено ненастањен стан пописује се и празан стан чији власник живи у другом стану (на другој адреси) или у другом месту, а овај стан још не користи нити га издаје (нпр. стан купљен за децу која тек треба да дођу у то место на школовање и сл.).

Шифра 6 (Стан је напуштен) уноси се за стан који се дуже време не користи за становање нити за одмор и рекреацију (на пример, кућа на селу коју дуже време нико не обилази јер се власник преселио у друго место или је преминуо). Напуштеним станом не сматра се стан у оронулој кући, као ни стан који је исељен због рушења (нпр. ради изградње нових објеката или због клизишта). Такав стан се не пописује.



Пре попуњавања података о лицима потребно је утврдити:

- колико лица живи у стану и да ли су сва та лица чланови једног или више домаћинстава;
- да ли поред чланова домаћинства у стану живе и привремено присутна лица из других места;
- да ли у стану живе само привремено присутна лица;
- да ли је из тог стана одсутно домаћинство чији се сви чланови налазе у иностранству или у неком другом месту у земљи.

24. Ко живи у стану

Шифра 1 уноси се ако у стану, пословној просторији или у просторији настањеној из нужде живи **једно или више домаћинстава**, без обзира на то да ли заједно са члановима домаћинства живе и привремено присутна лица из других места.

Домаћинство је свака породична или друга заједница лица која заједно станују и заједнички троше своје приходе за подмиривање основних животних потреба (становање, исхрана и др.).

Шифра 2 уноси се када у стану живе само **привремено присутна лица** из другог места у Републици Србији или из иностранства.

Привремено присутно лице је лице које у месту Пописа привремено борави због рада, школовања или из неког другог разлога, а становник је другог насељеног места у Републици Србији или у другој држави, где има своје домаћинство.

Напомена: Стални становници места Пописа који живе у изнајмљеном стану као подстанари не сматрају се привремено присутним лицима.

Ако је обележена шифра 2, прелази се на питање 26.

Шифра 3 уноси се када у стану живи **једно или више колективних домаћинстава**.

Колективно домаћинство чине лица о чијем смештају се стара институција (нпр. лица која живе у установама за смештај одраслих и старих лица, установама за смештај деце без родитељског старања, манастирима итд.).

Шифра 4 уноси се када у стану живе само **лица која се не обухватају Пописом** (нпр. дипломатско и војно особље страних држава, туристи који су се затекли у месту Пописа итд.).

Шифра 5 (Лица за која није било могуће прикупити податке) уноси се ако пописивач није могао да ступи у контакт са лицима која живе у стану (оставио је обавештење о доласку, више пута је обилазио стан), нити је био у могућности да на било који други начин прикупи основне информације о лицима у стану.

Шифра 6 уноси се у случају када сва лица која живе у стану **одбијају да буду пописана**.

Напомена: Шифра 5 и шифра 6 уносе се само уз одобрење инструктора. У случају одбијања (шифра 6), поступа се у складу са процедуром која је детаљно описана у Упутству за организацију и спровођење пописа.

25. Укупан број домаћинстава у стану

Уноси се укупан број домаћинстава која живе у стану. Изузетно, у укупан број домаћинстава треба урачунати и домаћинство чији су сви чланови одсутни у моменту Пописа због рада/боравка у иностранству или у неком другом месту у Републици Србији.



26. Укупан број лица у стану

Уноси се укупан број лица која живе у стану, односно укупан број чланова домаћинства (једног или више) и/или привремено присутних лица.

У укупан број лица у стану треба урачунати све чланове домаћинства, без обзира на то да ли су у критичном моменту Пописа (30. септембра 2022. у поноћ) били привремено одсутни (нпр. налазили су се на раду или на школовању у другом месту у земљи или у иностранству, на добровољном служењу војног рока, на издржавању затворске казне, у гостима, на лечењу итд.).

Ако у стану живе само привремено присутна лица, уноси се њихов укупан број и прелази се на Списак лица.

Лица која су се у критичном моменту Пописа затекла у домаћинству јер су дошла у краткотрајну посету (пријатељи, родбина, познаници, комшије итд.) не треба урачунати у укупан број лица у стану.

Подаци о домаћинству

27. Основ по коме домаћинство користи овај стан

Шифра 1 (Власништво) уноси се када је бар један од чланова домаћинства које живи у стану власник целокупног стана или једног његовог дела (сувласник).

Шифра 2 (Закуп/подстанарство) уноси се када домаћинство користи стан или део стана на основу писаног уговора или усменог договора са власником или закупцем стана.

Шифра 3 (Сродство) уноси се када је домаћинство које живи у стану у сродничким односима са власником или закупцем тог стана (нпр. станују код родитеља, деце, рођака и сл.), без обзира на то да ли сродник, који је власник или купац тог стана, станује у том стану.

Шифра 4 (Остало) уноси се за домаћинство које живи у пословним просторијама, просторијама настањеним из нужде или у колективном стану. Овај одговор уноси се и за свако колективно домаћинство (без обзира на то да ли то домаћинство станује у колективном стану или у посебном стану, нпр. у сигурној кући), као и за приватно домаћинство које је стално настањено у неком колективном стану (нпр. у самачком хотелу).

Изузетно, шифра 4 се уноси и за домаћинства чији се сви чланови налазе на раду/боравку у иностранству, под условом да немају стан у Републици Србији (стан су продали или су живели као подстанари пре одласка у иностранство и сл.).

28. Да ли се у домаћинству у претходних годину дана обављала сопствена пољопривредна производња

Под сопственом пољопривредном производњом у домаћинству подразумева се пољопривредна производња коју обавља најмање један члан домаћинства, као примарну или секундарну делатност, на земљишту у власништву неког од чланова домаћинства и/или на закупљеном земљишту, у виду ратарске, воћарске, виноградарске, ливадарске (производње сена са ливада и пашњака), повртарске производње, производње цвећа (укључујући производњу под стакленицима и пластеницима), производње печурака и/или сточарске производње.

Шифру 1 (Да) треба унети уколико се у домаћинству, у последњих годину дана, обављала сопствена пољопривредна производња, и потом треба прећи на питање 28.1.

Шифра 2 (Не) уноси се ако се у домаћинству није обављала сопствена пољопривредна производња у последњих годину дана. Уколико је унета шифра 2, прелази се на питање 29.



28.1. Да ли је домаћинство повремено или стално продавало сопствене пољопривредне производе

Шифра 1 (Да) уноси се уколико је најмање један члан домаћинства у последњих годину дана повремено или стално продавао пољопривредне производе које је домаћинство само произвело, као што су нпр. жита, шећерна репа и остало индустријско биље, крмно биље, кромпир, поврће, укључујући печурке, јагоде, бостан, цвеће и украсно биље, семенски и садни материјал, сено са ливада и пашњака, воће (укључујући бобичасто воће), грожђе, вино од сопственог грожђа, стока, јаја, млеко, вуна, кострет (козја длака), мед, стајњак и сл.

Ову шифру треба унети и уколико је најмање један члан домаћинства у последњих годину дана повремено или стално продавао млечне производе (сир, кајмак, путер, кисело млеко), ракију, зимницу, сувомеснате производе, остале суве производе (нпр. суво воће) и сличне прерађевине – само уколико су произведени у домаћинству од сопствених примарних производа.

Ако је унета шифра 1, прелази се на питање 29.

Шифра 2 (Не) уноси се ако ниједан члан домаћинства у последњих годину дана није продавао пољопривредне производе које је домаћинство само произвело. У том случају треба прећи на питање 28.2.

28.2. Да ли је домаћинство користило/обрађивало 50 ари или више пољопривредног земљишта

Шифра 1 (Да) уноси се ако је најмање један члан домаћинства у претходних годину дана користио, односно обрађивао најмање 50 ари пољопривредног земљишта у власништву неког од чланова домаћинства и/или на закупљеном земљишту (пољопривредно земљиште на окућници, оранице и баште, воћњаци, виногради, ливаде и пашњаци). Ако је обележена шифра 1, прелази се на питање 29.

Шифра 2 (Не) уноси се ако ниједан члан домаћинства није користио/обрађивао пољопривредно земљиште у претходних годину дана или ако је коришћено мање од 50 ари пољопривредног земљишта. Уколико је обележена шифра 2, прелази се на питање 28.3.

28.3. Да ли је домаћинство (на дан 30. септембра) гајило најмање

Као одговор на ово питање уноси се **шифра 1 (Да)** или **шифра 2 (Не)**, у зависности од тога да ли је неко од чланова домаћинства, у критичном моменту Пописа, гајио најмање:

- два грла говеда, или
- једно грло говеда и два грла ситне стоке (свиња, коза, оваца – заједно), или
- пет грла оваца или пет грла коза, или
- три грла свиња, или
- четири грла ситне стоке (свиња, коза, оваца – заједно), или
- 50 комада живине, или
- 20 пчелињих друштава.

Напомена: Узимају се у обзир сва грла говеда, свиња, коза и оваца (подмладак и одрасла грла), као и сва живина, без обзира на врсту (кокош, ћурке, патке, гуске, морке и друге птице гајене у домаћинству) и категорију (пилад и одрасла грла).

Ако је на било које питање под 28.3. добијен потврдан одговор, прелази се на питање 29.



29. Укупан број лица у Списку лица

Као одговор на ово питање уноси се укупан број лица које је потребно уписати у Списак лица.

То значи да:

- ако у стану живи једно домаћинство (са привремено присутним лицима или без њих), укупан број лица у Списку лица једнак је укупном броју лица у стану;
- ако у стану живе два или више домаћинстава, за свако домаћинство се попуњава посебан Списак лица. У том случају, укупан број лица у Списку лица једнак је броју чланова домаћинства које се пописује;
- ако у стану живе два или више домаћинстава заједно са привремено присутним лицима, привремено присутна лица се уписују у Списак који се попуњава за прво домаћинство. У том случају, укупан број лица у Списку који се попуњава за прво домаћинство једнак је збиру броја чланова тог домаћинства и свих привремено присутних лица у стану. За друго, треће, итд. домаћинство уноси се само број чланова тог домаћинства.

Попуњавање Списка лица

Када се Списак лица формира за **приватно (индивидуално)** домаћинство, потребно је утврдити да ли се домаћинство састоји од једне или више породица (породично домаћинство) или је посредни непородично домаћинство које у свом саставу нема ниједну породицу.

Породица је заједница која се састоји само од брачног или ванбрачног пара, или од родитеља (оба или једног) и њихове деце. При томе, дететом се сматра свако лице, без обзира на старост и на брачни статус, које живи у домаћинству с једним родитељем или са оба родитеља и које у том домаћинству нема брачног/ванбрачног партнера или своје дете.

Чланови **породичног домаћинства** уписују се у оквиру својих породица.

Прво се уносе подаци о „лицу на које се води домаћинство“. То може бити било који пунолетан члан домаћинства, без обзира на пол.

Напомена: Под редним бројем један не треба да буде уписан члан домаћинства који је годину дана или дуже одсутан из места Пописа (борави у иностранству или у другом месту у земљи), осим у случају када су сви чланови домаћинства одсутни из места Пописа годину дана или дуже.

Затим се уносе подаци за чланове његове породице, и то: муж/жена, односно ванбрачни партнер/партнерка и деца, ако их има.

У случају да у домаћинству има више од једне породице, након што су унети чланови прве породице, уносе се чланови друге, треће, итд. породице.

Након што су унети сви чланови једне или више породица, уносе се подаци за чланове домаћинства који не припадају ниједној породици (сродници и несродници).

На крају се уносе подаци за привремено присутна лица.

У случају **непородичног домаћинства** које у свом саставу има више лица, под редним бројем један уносе се подаци за било којег пунолетног члана домаћинства, а затим се уносе подаци за остале чланове домаћинства, при чему није битан редослед.

Ако у стану живе само **привремено присутна лица** или **колективно домаћинство**, није битан редослед по којем ће се лица уносити у Списак.



За **СВАКО ЛИЦЕ** (без обзира да ли је члан домаћинства или привремено присутно лице) уносе се одговори на питања од 1 до 6:

1. и 2. Име и презиме

Уноси се име и презиме под којим се лице води у матичним књигама, личној карти или другим личним документима. За новорођенче које још није добило име уноси се: „син“ или „ћерка“ и презиме оца или мајке.

3. Име једног родитеља

Уноси се име једног родитеља (оца или мајке).

4. Пол

За лице мушког пола треба унети *шифру 1*, а за лице женског пола *шифру 2*.

5. Датум рођења (ЈМБГ/евиденцијски број странца)

Потребно је унети свих тринаест цифара јединственог матичног броја грађана (ЈМБГ), односно евиденцијског броја за странце. Овај податак може да се препише из било ког личног документа: личне карте, извода из матичне књиге рођених, пасоша и др. Уколико није доступан податак о ЈМБГ-у, односно о евиденцијском броју странца, у одговарајућа поља треба унети дан, месец и последње три цифре године рођења лица, док у поље „осталих шест цифара“ треба унети шифру 999999 (непознато).

Ако лице не зна тачан датум рођења, треба унети месец и/или само годину рођења. У том случају, у поље „дан“ и/или „месец“ треба унети шифру 99 (непознато).

Обавезно се уноси макар приближна година рођења лица.

6. Лице је (члан домаћинства или привремено присутно лице)

Потребно је унети одговарајућу шифру, у зависности од тога да ли је лице **члан домаћинства** (*шифра 1*) или **привремено присутно лице** (*шифра 2*). Ако је унета шифра 2, прелази се на питање 12 – Разлог привременог присуства.

За **ЧЛАНОВЕ ПРИВАТНОГ ДОМАЋИНСТВА** уносе се одговори на питања од 7 до 12, док се за **ЧЛАНОВЕ КОЛЕКТИВНОГ ДОМАЋИНСТВА** уносе одговори само на питања 11 и 12.

7. Сродство са лицем на које се води домаћинство

За лице које је прво унето у Списак лица аутоматски се уноси *шифра 1* (лице на које се води домаћинство).

За сваког наредног члана домаћинства уноси се одговарајућа шифра којом се дефинише сроднички однос са лицем које је прво уписано (муж/жена, партнер/партнерка, син/ћерка, отац/мајка итд.).

За чланове домаћинства који нису у сродству с лицем на које се води домаћинство уноси се *шифра 0* (није у сродству). Ова шифра уноси се и за децу у хранитељским породицама.



8. Редни број породице

За све чланове прве породице уноси се **шифра 1**, за све чланове друге породице уноси се **шифра 2**, и тако редом, у зависности од тога колико породица има у домаћинству.

За чланове домаћинства који не припадају ниједној породици уноси се **шифра 0**. Ова шифра се уноси и у случају када се пописује самачко домаћинство.

9. Положај члана у породици

За сваког члана породице уноси се одговарајућа шифра која се односи на положај тог члана у породици (муж/жена, партнер/партнерка у ванбрачној заједници, заједничко дете, мајка с дететом/децом итд.).

За чланове домаћинства који не припадају ниједној породици уноси се **шифра 0** (лице не припада породици).

10. Име брачног/ванбрачног партнера/партнерке

За лице чији је брачни или ванбрачни партнер/партнерка члан истог домаћинства (уписан је у Списак лица) треба унети име тог партнера/партнерке.

11. Члан домаћинства је (присутан или одсутан)

Шифра 1 уноси се за члана домаћинства који је **присутан** у месту Пописа.

Сматра се да је члан домаћинства присутан и уколико због рада или због школовања тренутно није код куће, или је у другом месту у земљи или у иностранству, али се свакодневно или више пута у току недеље враћа у место Пописа. Сматра се да се лице свакодневно враћа и у случају када због природе посла има смену од 24 сата или чак дводневну смену од 48 сати (нпр. у саобраћајним, здравственим или другим службама).

За члана домаћинства који је **одсутан** из места Пописа уноси се **шифра 2** и прелази се на питање 12 – Разлог одсуства, као и на блок питања за одсутне чланове домаћинства (ОЛ1-ОЛ4).

12. Разлог одсуства

За сваког члана домаћинства који се у критичном моменту Пописа није налазио у месту у коме је његово домаћинство стално настањено треба утврдити разлог одсуства и унети одговарајућу шифру. При томе, треба водити рачуна да ли се одсутно лице налази у другом месту у земљи или у иностранству.

Разлог одсуства за лице које се налази у другом месту у Републици Србији

Шифра 1 (Рад) уноси се за члана домаћинства који се налази у другом месту у земљи због тога што у том месту ради (нпр. обавља сезонски посао, води своју занатску радњу, ради за послодавца и сл.).

Шифра 2 (Школовање) уноси се за ученика или студента који борави у другом месту у земљи јер у том месту похађа основну/средњу школу или студира.

Шифра 3 (Породични разлози) уноси се за члана домаћинства који се налази у другом месту у земљи заједно с чланом домаћинства одсутним због рада (шифра 1) или због школовања (шифра 2). На пример, супруга привремено борави у другом месту са мужем који у том месту ради, мајка привремено борави у другом месту с децом која у том месту студирају и сл. Такође, ова шифра се уноси и уколико је лице одсутно из свог домаћинства из других породичних разлога (нпр. уколико бака привремено чува своје унуке у другом месту и сл.).



Шифра 4 (Остали разлози) уноси се за члана домаћинства који је одсутан из места Пописа због разлога који није претходно наведен (нпр. лице је на лечењу, стручном усавршавању, издржавању затворске казне, добровољном служењу војног рока и др.).

Такође, шифру 4 треба унети и за члана домаћинства који због нпр. неповољне епидемиолошке ситуације изазване пандемијом коронавируса привремено борави у другом месту у земљи, у својој викендици, изнајмљеној кући и слично (нпр. лице обавља своје пословне обавезе online из другог места).

Разлог одсуства за лице које се налази у иностранству

Шифра 5 (На раду у иностранству код страног послодавца или на самосталном раду) уноси се за члана домаћинства који ради у иностранству код страног послодавца или самостално, чак и ако се то лице у време Пописа затекло у Републици Србији у посети, на годишњем одмору и сл.

Страним послодавцем сматра се и држављанин Републике Србије који има своју радњу/фирму/компанију у иностранству и који у њој запошљава раднике. Самосталан рад у иностранству је и рад у сопственој радњи, радионици, ординацији и сл.

Ову шифру треба унети и за наше грађане који раде као чланови посада страних бродова и авиона.

Шифра 6 (Упућен на рад у дипломатско-конзуларно или друго наше представништво или предузеће у иностранству, међународну организацију и сл.) уноси се за члана домаћинства који се налази у иностранству на раду у нашем дипломатско-конзуларном или другом представништву.

Шифра 6 уноси се и за лица која су упућена на рад у Организацију уједињених нација, или њене органе, као и специјализоване агенције и друге међународне организације. Ова шифра уноси се и за припаднике Војске Србије у мировним операцијама у иностранству.

Шифра 7 (Борави у иностранству као члан домаћинства лица одсутног из разлога 5) уноси се за лице које не ради у иностранству, већ тамо борави као члан домаћинства (породице) лица одсутног због рада код страног послодавца или самосталног рада у иностранству (шифра 5).

Ову шифру не треба унети за чланове домаћинства који су отишли у иностранство само у краткотрајну посету рођацима или пријатељима који тамо живе. За ова лица треба унети **шифру 10** – Остали разлози.

Шифра 8 (Борави у иностранству као члан домаћинства лица одсутног из разлога 6) уноси се за лице које борави у иностранству као члан домаћинства (породице) лица одсутног из разлога који је наведен под шифром 6.

Шифра 9 (Студира у иностранству) уноси се за студента који у иностранству похађа наставу на факултету, академији или некој другој високообразовној установи која је у рангу високих школа у Републици Србији, али само уколико чланови његовог домаћинства живе у Републици Србији.

То значи да за студенте који бораве у иностранству макар с једним родитељем који се налази на раду у иностранству или је упућен на рад у дипломатско-конзуларно или друго представништво Републике Србије у иностранству (унет разлог одсуства родитеља 5 или 6) не треба унети **шифру 9**, већ **шифру 7** или **шифру 8**.

Шифра 10 (Остали разлози) уноси се за члана домаћинства који се налази у иностранству из неког разлога који није претходно наведен. На пример, лице је у посети рођацима, на туристичком путовању, службеном путовању, стручном усавршавању и сл.

Ова шифра се уноси и за лица која похађају средњу школу у иностранству, а имају своје домаћинство у Републици Србији, као и за лица која су након стицања пензије наставила да живе у иностранству.



ОЛ1. Место у којем се налази одсутно лице

За члана домаћинства који се у моменту Пописа налази у другом месту у земљи треба унети **шифру 1 (У Републици Србији)** и назив општине и насељеног места (у оквиру општине).

За одсутног члана домаћинства који се у моменту Пописа налази у иностранству треба унети **шифру 2 (У другој држави)** и назив стране државе.

ОЛ2. Дужина одсуства из места Пописа

За лице које је одсутно **краће од једне године** уноси се **шифра 1** и укупан број навршених месеци његовог одсуства. Уколико је лице одсутно краће од једног месеца (нпр. 20 дана), као број месеци уноси се „0“.

За лице које је одсутно **једну годину и дуже** уноси се **шифра 2** и број навршених година његовог одсуства.

ОЛ3. Колико још лице намерава да буде одсутно

За лице које намерава да буде одсутно **краће од једне године** уноси се **шифра 1** и укупан број месеци намераваног одсуства. Уколико лице намерава да буде одсутно краће од једног месеца, као број месеци уноси се „0“.

За лице које намерава да буде одсутно још **годину дана или дуже** уноси се **шифра 2**.

ОЛ4. Учесталост враћања у место сталног становања

За лице које се у место сталног становања враћа **најмање 3 пута месечно** уноси се **шифра 1**, а за лице које се враћа у место сталног становања **ређе** (нпр. месечно, тромесечно, једном годишње и сл.) уноси се **шифра 2**.

За **ПРИВРЕМЕНО ПРИСУТНА ЛИЦА** уносе се одговори на питање 12 – Разлог привременог присуства и на блок питања ПЛ1-ПЛ4.

12. Разлог привременог присуства

Шифра 1 (Рад) уноси се за лице које је привремено присутно у месту Пописа због тога што у том месту ради (обавља сезонски посао, води своју занатску радњу, ради за послодавца и сл.).

Шифра 2 (Школовање) уноси се за ученика или студента који је привремено присутан у месту Пописа због школовања (похађа основну/средњу школу или студира).

Шифра 3 (Породични разлози) уноси се за лице које привремено борави у месту Пописа заједно с чланом домаћинства који у том месту ради (шифра 1) или се школује (шифра 2). На пример, супруга привремено борави у месту Пописа с мужем који у том месту ради, мајка привремено борави у месту Пописа с децом која у том месту студирају. Такође, ова шифра се уноси и уколико је лице привремено присутно из других породичних разлога (нпр. уколико бака чува своје унукe у месту Пописа и сл.).

Шифра 4 (Остали разлози) уноси се за лице које је привремено присутно у месту Пописа из неког разлога који није претходно наведен. На пример, лице се налази на лечењу, стручном усавршавању и сл.

Такође, **шифру 4** треба унети за лице које због нпр. неповољне епидемиолошке ситуације изазване пандемијом коронавируса привремено борави у месту Пописа, у својој викендици, изнајмљеној кући и слично (нпр. лице обавља своје пословне обавезе online из места Пописа).



ПЛ1. Место сталног становања привремено присутног лица

За привремено присутно лице које је становник другог насељеног места у земљи треба унети **шифру 1 (У Републици Србији)**, као и назив општине и насељеног места (у оквиру општине).

Адресни подаци (назив улице, кућни број и број стана) уносе се само за лице за које је као разлог привременог присуства унета шифра 4 (Остали разлози).

За привремено присутно лице чије је место сталног становања **у другој држави** треба унети **шифру 2** и назив те државе.

ПЛ2. Дужина присуства у месту Пописа

За лице које је у месту Пописа присутно **краће од једне године** уноси се **шифру 1** и укупан број навршених месеци присуства. Уколико је лице присутно краће од једног месеца, као број месеци уноси се „0“.

За лице које је присутно **једну годину и дуже** уноси се **шифру 2** и број навршених година присуства у месту Пописа.

ПЛ3. Колико још лице намерава да буде присутно

За лице које намерава да буде присутно у месту Пописа **краће од једне године** уноси се **шифру 1** и укупан број месеци намераваног присуства. Уколико лице намерава да буде присутно краће од једног месеца, као број месеци уноси се „0“.

За лице које намерава да буде присутно у месту Пописа још **годину дана или дуже** уноси се **шифру 2**.

ПЛ4. Учесталост враћања у место сталног становања

За лице које се у место сталног становања враћа **најмање 3 пута месечно** уноси се **шифру 1**, а за лице које се враћа у место сталног становања **ређе** (нпр. месечно, тромесечно, једном годишње и сл.) уноси се **шифру 2**.



ПОПИСНИЦА (ОБРАЗАЦ П-1)

Пописница се попуњава за свако лице које је уписано у Списак лица.

Идентификациони подаци

Назив општине, круг (редни број пописног круга), улица и кућни број на мапи, редни број стана, редни број домаћинства и редни број лица аутоматски се генеришу.

Име и презиме лица за које се уносе подаци, **Пол** (питање 1) и **Старост** (питање 2) аутоматски се преносе из Списка лица. Старост се израчунава на основу података о датуму рођења (ЈМБГ/евиденцијски број странца).

Миграције

3. Место рођења

За лица рођена у **Републици Србији** уноси се **шифра 1** и садашњи назив општине и насељеног места у којем је лице рођено (место рођења уписано у матичну књигу рођених, личну карту и др.).

За лица рођена у **другој држави** уноси се **шифра 2** и садашњи назив државе у којој је лице рођено (нпр. Црна Гора, Словенија, Северна Македонија, Италија, Аустрија итд.).

Напомена: Републике бивше СФРЈ сматрају се страним државама иако се лице родило пре распада СФРЈ.

Ако испитаник не зна садашњи назив општине којој насељено место припада, треба унети назив већег места у непосредној близини (најчешће је то место општински центар).

4. Место сталног становања мајке у време кад је лице рођено

Уколико је мајка лица за које се попуњава Пописница живела на територији **Републике Србије** у време када је оно рођено, треба унети **шифру 1** и садашњи назив општине и насељеног места у којем је мајка живела.

Шифра 2 се уноси уколико је место сталног становања мајке у време када се лице родило било у **другој држави**. У том случају, потребно је унети и садашњи назив те државе.

Напомена: „Место сталног становања мајке у време кад је лице рођено“ јесте прво место сталног становања лица које се пописује, односно место у које је лице за које се попуњава Пописница непосредно након рођења донето из породилице.

5. Да ли лице од рођења живи на овој адреси (на адреси на којој се пописује)

Ово питање се не поставља за привремено присутна лица.

Шифра 1 (Да) уноси се уколико лице **од рођења живи на адреси на којој се пописује**.

Сматра се да лице непрекидно од рођења живи на адреси на којој се пописује и ако је:

- боравило у другом месту у Републици Србији или у иностранству краће од годину дана;



- боравило у другом месту у Републици Србији или у некој од република бивше СФРЈ током школовања или служења војног рока пре распада државе.

Ако је унета шифра 1, прелази се на питање 7.

Напомена: Ако је унета шифра 1 („Лице од рођења живи на адреси на којој се пописује“), назив места Пописа и назив насељеног места који је унет код питања 4 („Место сталног становања мајке у време када је лице рођено“) треба да буду исти. У супротном, треба још једном проверити тачност одговора који је уписан код питања 5.

Шифра 2 (Не) уноси се уколико лице **не живи од рођења на адреси на којој се пописује**.

Напомена: За лице које се више пута селило, тј. мењало место становања, одговори на питања од 5.1 до 5.3 односе се на последње пресељење.

5.1. Да ли се лице доселило у место Пописа из другог места у Републици Србији или из друге државе

Сматра се да се лице доселило у место Пописа (садашње место сталног становања) уколико у њему не живи од рођења, тј. уколико је претходно било стално настањено у неком другом месту у земљи или иностранству.

Место сталног становања је насељено место у којем лице које се пописује, са члановима домаћинства или само, живи најмање годину дана, или краће од једне године, али има намеру да у том месту остане једну годину или дуже.

Шифра 1 уноси се уколико је **лице мењало адресу само у оквиру места Пописа**. За ова лица прелази се на питање 7.

Шифра 2 уноси се за **лице које се доселило из другог места у Републици Србији**. Поред тога, треба унети и садашњи назив општине и насељеног места из којег се лице доселило у место Пописа.

Шифра 3 уноси се за **лице које се доселило из друге државе**, укључујући државе са простора некадашње СФРЈ. У том случају, треба унети и садашњи назив државе из које се лице доселило (Словенија, Бугарска, Мађарска, Хрватска итд.).

5.2. Када се лице доселило

Као одговор на ово питање уноси се календарска година у којој се лице доселило, односно стално настанило у месту Пописа. За лице које се доселило током 2021. године треба унети и месец досељења.

Ако лице не зна тачан месец досељења, уноси се шифра 99 (непознато). У случају да лице не зна тачну годину досељења, треба унети макар приближну годину, а ако ни то није могуће, уноси се шифра 9999 (непознато).

5.3. Главни разлог досељења

Као одговор на ово питање, уноси се једна шифра од 1 до 6 која се односи на главни разлог због којег се лице доселило у место Пописа.

Шифра 1 уноси се за лице које се у место Пописа доселило због **посла** (нпр. лице је пронашло посао у месту Пописа, лице се доселило са намером да тражи посао у месту Пописа и др.).

Шифра 2 уноси се за лице које се доселило у место Пописа због **школовања**.



Шифра 3 (Породични разлози) уноси се за лице које се у место Пописа доселило због склапања брака односно формирања породице, спајања породице (нпр. супруга се доселила у место Пописа како би се придружила супругу који у том месту ради) или неког другог породичног разлога.

Шифра 4 уноси се за лице које се у место Пописа доселило како би се у њему **настанило**. На пример: лице се доселило јер је због повољнијих цена некретнина (или бољих услова за живот) у месту Пописа купило стан, лице се након стицања пензије преселило у породичну кућу у месту Пописа и сл.

Шифра 5 (Принудно пресељење) уноси се за лице које се у место Пописа доселило јер је расељено са територије АП Косово и Метохија, избегло из република некадашње СФРЈ или из других држава услед рата, прогона, природних непогода и др. Такође, ову шифру треба унети и за лице које је расељено из другог места у Републици Србији због природних непогода (нпр. земљотрес, поплава), изградње акумулационог језера, отварања/проширења рудника и др.

Шифра 6 (Друго) уноси се у случају када ниједан од понуђених модалитета не одговара главном разлогу досељења.

6. Да ли је лице интерно расељено из АП Косово и Метохија после 24. марта 1999. године

За лице које је интерно расељено са подручја АП Косово и Метохија после 24. марта 1999. уноси се **шифра 1 (Да)**.

За остала лица треба унети **шифру 2 (Не)** и прећи на питање 7.

6.1. Одакле је лице расељено

Уноси се назив општине и насељеног места на подручју АП Косово и Метохија у којем је то лице било стално настањено пре него што је принудно расељено.

6.2. Када је лице расељено

Као одговор на ово питање треба унети календарску годину када је лице расељено из места у којем је живело на територији АП Косово и Метохија, тј. из места које је унето код питања 6.1.

7. Да ли је лице икада живело/боравило ван Републике Србије непрекидно годину дана или дуже

За децу млађу од годину дана не уноси се одговор на ово питање.

Шифра 1 (Да) уноси се за лице које се доселило из иностранства (укључујући републике некадашње СФРЈ), као и за лице које се вратило с привременог рада/боравка у иностранству, под условом да је најмање годину дана, у континуитету, живело ван Републике Србије.

Такође, ова шифра се уноси и за лице које је рођено у некој од република СФРЈ, а доселило се у Републику Србију пре распада СФРЈ, или је због избијања ратних сукоба под принудом избегло у Републику Србију.

Напомена: Не сматра се да је лице живело/боравило ван Републике Србије уколико је само служило војни рок или се школовало у некој од република бивше СФРЈ пре распада државе.

Уколико је обележена шифра 1, прелази се на питање 7.1.

Шифра 2 (Не) уноси се за лице које никада није живело/боравило ван Републике Србије непрекидно годину дана или дуже.



Шифра 3 (Лице је у иностранству) уноси се за лице које се у моменту Пописа налази у иностранству најмање годину дана, без обзира на разлог одсуства, чак и ако се у време Пописа затекло у Републици Србији у посети, на годишњем одмору и сл.

Уколико је унета шифра 2 или 3, прелази се на питање 8.

Напомена: За лице које је више пута боравило у иностранству, одговори на питања од 7.1 до 7.3 односе се на последњи боравак у иностранству који је трајао најмање годину дана.

7.1. Држава у којој је лице живело/боравило

Уноси се садашњи назив државе у којој је лице живело/боравило пре досељења/повратка у Републику Србију.

За лице које је рођено у некој од република бивше СФРЈ, а доселило се у Републику Србију пре распада СФРЈ, или је због избијања ратних сукоба под принудом избегло у Републику Србију, треба унети садашњи назив државе из које се доселило/избегло (нпр. Хрватска, Босна и Херцеговина и др.).

7.2. Период боравака ван Републике Србије

За лице које се вратило у Републику Србију након привременог рада/боравака у иностранству треба унети календарску годину одласка у страну земљу, као и годину повратка у Републику Србију.

За лице које је од рођења живело ван Републике Србије као одговор на ово питање треба унети годину рођења и годину досељења у Републику Србију.

7.3. Главни разлог повратка/досељења у Републику Србију

Уноси се само један, и то главни разлог због којег се лице вратило/доселило у Републику Србију.

Шифра 1 уноси се за лице које се вратило/доселило у Републику Србију због **посла**.

Шифра 2 уноси се за лице које се вратило/доселило у Републику Србију због **школовања**.

Шифра 3 уноси се за лице које се вратило/доселило у Републику Србију због **породичних разлога**, као што је, на пример, склапање брака, односно формирање породице, спајање породице и сл.

Шифра 4 уноси се за лице које се вратило/доселило из иностранства како би се **настанило** у Републици Србији (нпр. због повољнијих услова за живот).

Шифра 5 (Принудно пресељење) уноси се за лице које се вратило/доселило у Републику Србију јер је избегло из неке од република некадашње СФРЈ или из друге државе услед рата, прогона, природних непогода и др.

Шифра 6 (Повратак након стицања пензије) уноси се за лица која су након стицања пензије у иностранству одлучила да се врате/доселе у Републику Србију.

Шифра 7 (Друго) уноси се у случају када ниједан од претходно понуђених модалитета не одговара главном разлогу повратка/досељења.

8. Држављанство

Шифра 1 уноси се за лице које има држављанство **Републике Србије**.

Уколико лице има држављанство **Републике Србије и друге државе (шифра 2)** или држављанство **друге државе (шифра 3)**, након уношења одговарајуће шифре, потребно је унети и садашњи назив те државе.



Шифра 4 (Без држављанства) уноси се за лице које нема држављанство ниједне државе.

Изузетно, ако лице изјави да је без држављанства, али да је поднело захтев за добијање држављанства Републике Србије, као одговор на ово питање треба унети **шифру 1**.

Брачни статус и фертилитет

Питања од 9 до 11 се постављају за лице старо 12 и више година.

9. Брачни статус

Као одговор на ово питање обележава се шифра која одговара **законском брачном статусу** лица.

Шифра 1 (Неожењен/неудата) уноси се за лице које до критичног момента Пописа никада није било у браку.

Ожењеним/удатим сматра се лице које је закључило брак према важећим законским прописима. Уколико је лице склопило само верски брак, **не сматра** се да је ожењено/удато.

Шифра 2 (Ожењен/удата – живе заједно) уноси се за лице које је у браку и које живи са брачним партнером, без обзира на то да ли је један од супружника у моменту Пописа привремено одсутан. Уколико је унета шифра 2, прелази се на питање 11.

Шифра 3 (Ожењен/удата – не живе заједно) уноси се за лица која су покренула бракоразводну парницу, али правоснажна судска пресуда још није донета, као и за лица која, иако не живе заједно (супружници су се разишли), нису покренула бракоразводну парницу.

Шифра 4 (Удовац/удовица) уноси се за лице које после смрти брачног партнера/партнерке није поново склопило брак.

Шифра 5 (Разведен/разведена) уноси се за лице чији је брак разведен правоснажном пресудом надлежног суда.

10. Да ли лице живи са партнером/партнерком у ванбрачној заједници

Одговор на ово питање уноси се за сва лица без обзира на законски брачни статус, осим за лица за која је код питања 9, Брачни статус, унета шифра 2 (Ожењен/удата – живе заједно).

Шифру 1 (Да) треба унети за лице које живи са партнером/партнерком у ванбрачној заједници само уколико су оба партнера чланови истог домаћинства (уписани су у Списак лица).

Ако лице не живи у ванбрачној заједници, треба унети **шифру 2 (Не)**.

11. Број живорођене деце (укључујући децу која више нису жива)

Уноси се укупан број живорођене биолошке деце, укључујући децу која у моменту Пописа нису жива.

У број живорођене деце не треба укључити: усвојену децу, децу супружника/партнера, нити мртворођену децу.

Уколико лице нема децу, уноси се „0“ и прелази се на питање 12.

11.1. Године рођења деце

Уносе се године рођења живорођене деце, према редоследу рођења, без обзира на то да ли су сва деца жива у моменту Пописа.

За лице које има више од троје деце, уписују се, редом, године рођења прва три детета, а затим и година рођења најмлађег детета, тј. детета које је последње рођено.



Етнокултурална обележја

Приликом постављања питања о националној припадности, матерњем језику и вероисповести, пописивач **не сме да врши било какав утицај** на лице које даје податке и дужан је да унесе **тачно онакав одговор какав је лице дало**.

12. Национална припадност

Уставом Републике Србије (члан 47) грађанима је зајемчена потпуна слобода изражавања националне припадности.

Према наведеном члану Устава, грађанин није дужан да се изјасни о својој националној припадности. У том случају, као одговор треба унети: „Не жели да се изјасни“.

13. Матерњи језик

Под матерњим језиком подразумева се језик којим је лице проговорило у најранијем детињству, односно ако се у домаћинству говори више језика, онај језик који лице сматра својим матерњим.

За немо или глувонемо лице као одговор на ово питање треба уписати језик који се користи у његовој кући. Уколико лице не жели да одговори на ово питање, уноси се: „Не жели да се изјасни“.

14. Вероисповест

Уставом Републике Србије (члан 43) грађанима је зајемчено слободно испољавање вере.

Према наведеном члану Устава, грађанин није дужан да се изјасни о својим верским уверењима. У том случају, као одговор уноси се: „Не жели да се изјасни“.

Образовање

15. Највиша завршена школа

Питање се поставља за лице старо 15 и више година.

Највиша завршена школа подразумева највиши стечени ниво образовања у **званичном** (формалном) **школском систему** Републике Србије.

Као одговор на ово питање не треба узети у обзир тзв. **неформално образовање**, у које се сврставају програми/обуке/курсеви изван званичног школског система (нпр. курсеви за козметичаре, масере, фризере, веб-дизајнере, аутомеханичаре, књиговође и сл.).

Термин „школа“ обухвата основну школу, средњу школу, као и образовање након средње школе (више, високе школе, факултете, академије, мастер, магистарске и докторске студије). Основне и средње школе за образовање одраслих такође се сматрају формалним образовањем.

Сматра се да је лице стекло одређени ниво образовања уколико је завршило све разреде школе коју је уписало. Уколико је лице похађало нпр. четворогодишњу средњу школу, али је прекинуло школовање после две године из било ког разлога, највиша завршена школа за то лице је основна школа.

Уколико је лице завршило школу/факултет у иностранству, треба унети шифру која одговара нивоу стеченог образовања у националном образовном систему.

Шифра 1 (Без школе) уноси се за лице које никада није похађало основну школу или није завршило ниједан разред основне школе, као и за децу која похађају основну школу.



Напомена: Шифре од 2 до 4 уносе се за лица која нису завршила свих осам разреда основне школе јер су прекинула школовање из било ког разлога.

Шифру 2 треба унети за лице које је завршило **1–3 разреда основне школе**.

Шифра 3 се уноси за лице које је завршило **4 разреда основне школе**, као и за лице које је основну школу завршило у образовном систему у којем је она трајала 4 године.

Шифру 4 треба унети уколико је лице завршило **5–7 разреда основне школе**.

Шифру 5 треба унети за лице које је завршило осмогодишњу **основну школу**.

Шифра 6 уноси се за лице које је завршило **средњу стручну школу у трајању до 2 године**.

Шифру 7 треба унети за лице које је завршило **трогодишњу средњу стручну школу**.

Шифра 8 се уноси за лице које је завршило **четворогодишњу средњу стручну школу**.

Шифра 9 уноси се за лице које је завршило **гимназију**.

Шифру 10 треба унети за лице које је завршило **специјализацију после средње школе или школу за ВКВ раднике** и на тај начин стекло мајсторско и специјалистичко образовање које представља пети степен стручне спреме.

Шифра 11 уноси се за лице које је стекло диплому **више школе** (у трајању од две до три године студија), као и за лице које је завршило **I степен факултета** по старом програму.

Шифра 12 уноси се за лице које је завршило **основне академске или струковне студије**, као и за лице које је завршило **специјалистичке струковне студије I степена**. Ова категорија обухвата студије у обиму од 180 ESPB бодова до највише 240 ESPB бодова.

Шифра 13 уноси се за лице које је завршило основне (дипломске) студије, тј. **факултет или академију (по старом програму)**. Изузетно, за лица која су завршила студије медицине, стоматологије, ветерине и фармације не уноси се **шифра 13**, већ **шифра 15**.

Шифра 14 уноси се за лице које је завршило **мастер академске или мастер струковне студије** (у обиму од највише 300 ESPB бодова). За лица која су завршила факултет/академију по старом програму и која имају „потврду о изједначавању са мастером“ не треба унети шифру 14, већ шифру 13.

Шифру 15 треба унети за лице које је завршило **интегрисане академске студије (медицине, стоматологије, ветерине, фармације)**, као и за лице које је завршило **специјалистичке академске студије после мастера**. Ову шифру треба унети и за лица која су завршила студије медицине, стоматологије, ветерине и фармације по старом програму.

Шифру 16 треба унети за лице које је завршило **магистарске студије** у трајању од две године, односно стекло звање магистра.

Шифра 17 уноси се за лице које је завршило **докторске студије**, односно стекло звање доктора наука.

16. Похађање школе

Питање се поставља за сва лица.

Шифру 1 (Не похађа школу) треба унети за лице које се не школује (није започело школовање, трајно је прекинуло школовање или је завршило школовање). Ако је унета шифра 1, прелази се на питање 17.

Шифра 2 (Предшколско васпитање и образовање) уноси се за дете које иде у јаслице или вртић или похађа обавезни припремни предшколски програм.

За лица која похађају **основну или средњу школу или студирају**, редовно или ванредно, као одговор треба унети једну **шифру** од **3 до 10**, која одговара степену/нивоу школе коју лице похађа:



За лица која похађају основну школу уноси се **шифра 3 – Основна школа, нижи разреди (1–4)** или **шифра 4 – Основна школа, виши разреди (5–8)**, у зависности од тога који разред лице похађа.

Шифра 5 уноси се за лице које похађа **средњу школу** (гимназију, стручну школу, уметничку школу или школу за ученике са сметњама у развоју).

Шифру 6 треба унети за лице које похађа **специјализацију после средње школе** у циљу стицања мајсторског и специјалистичког образовања.

Шифра 7 уноси се за лице које похађа **основне академске или струковне студије**, или **специјалистичке струковне студије I степена** (у обиму од 180 ESPB бодова до највише 240 ESPB бодова).

Шифра 8 уноси се за лице које похађа основне (дипломске) студије, тј. **факултет** или **академију (по старом програму)**.

Шифра 9 уноси се за лице које похађа **мастер академске или мастер струковне студије, интегрисане академске студије (медицине, стоматологије, ветерине, фармације), специјалистичке академске студије после мастера**, као и за лице које похађа **магистарске студије** по старом програму.

Шифра 10 уноси се за лице које похађа **докторске студије**.

Уколико је лице привремено прекинуло школовање због нпр. болести, треба унети степен школе коју је лице похађало у моменту прекида, односно уколико је лице одмах после уписа привремено прекинуло школовање, треба унети степен школе коју је уписало.

16.1. Где се налази образовна установа

Шифру 1 треба унети уколико се образовна установа (укључујући јаслице, вртић и припремни предшколски програм) налази **у Републици Србији**. Затим се уноси назив општине и насељеног места (у оквиру општине) у којем се образовна установа налази, а након тога **пун назив образовне установе**⁵ коју лице похађа, као и **адреса** (улица и кућни број).

Уколико лице које даје податке не зна тачан назив и/или адресу образовне установе, као одговор се уноси „Непознато“.

Шифра 2 се уноси за лице које похађа образовну установу у **другој држави**. У том случају, треба унети и назив стране државе.

16.2. Колико често лице путује са адресе на којој се пописује до школе и назад

Шифра 1 уноси се за лице које **свакодневно или више пута седмично** одлази у образовну установу.

Шифра 2 уноси се за лице које у образовну установу одлази **једном седмично или ређе**. Ова шифра уноси се и за лица која су привремено прекинула школовање.

Шифра 3 уноси се за лице које се **школује код куће** или се **школује на даљину**.

16.3. Начин путовања до школе

Као одговор на ово питање, могуће је унети највише две шифре од 1 до 10, и то: **шифру 1 (аутомобилом)**, **шифру 2 (јавним градским превозом)**, **шифру 3 (таксијем)**, **шифру 4 (међуградским аутобусом)**, **шифру 5 (међуградским возом)**, **шифру 6 (организованим превозом)**, без обзира на то да ли је посредни аутобус, комби и др., **шифру 7 (мотоциклом или мопедом)**, **шифру 8 (бициклом)**, **шифру 9 (пешице)**. Уколико лице користи превозно средство које није претходно наведено (нпр. трактор, камион, скелу, тротинет и др.), потребно је унети **шифру 10 (остало)**.

⁵ Апликација садржи списак образовних установа. Избором образовне установе аутоматски се уносе и адресни подаци. Уколико недостаје образовна установа коју лице похађа, треба унети њен назив и адресне податке.



Уколико лице до школе путује аутомобилом (унета шифра 1), потребно је унети и једну од следећих шифара: **шифру 1** ако је лице **возач**, или **шифру 2** ако је лице **сапутник**.

Уколико лице путује јавним градским превозом (унета шифра 2), потребно је, у зависности од превозног средства које користи, унети одговарајућу **шифру** од **1 до 4** (**аутобус, трамвај, тролејбус** или **воз**). Могу се одабрати максимално два одговора.

За лица која су привремено прекинула школовање одговори на ово питање уносе се у складу са уобичајеним начином путовања.

17. Да ли је лице писмено

Питање се поставља за:

- децу старости од 10 до 14 година која не похађају школу, и
- лица старе 15 и више година која су „**без школе**“ или су завршила само „**1–3 разреда основне школе**“ и „**не похађају школу**“.

Сматра се да је лице писмено ако може да прочита и да напише кратак текст у вези са свакодневним животом, без обзира на то којим језиком и писмом се служи.

18. Које од наведених активности лице зна да обавља на рачунару (компјутеру, таблету, мобилном телефону)

Питање се поставља за лице старо 15 и више година.

Уколико се лице изјасни да зна да обавља одређену активност на рачунару, уноси се **шифра 1 (Да)**, док у супротном треба унети **шифру 2 (Не)**.

Сматра се да лице зна да **обрађује текст, креира табеле и сл.** уколико користи неки од програма за уређивање текстуалних докумената, табеларни приказ података, израду презентација и сл. (нпр. Word, Excel, PowerPoint итд.).

Сматра се да лице зна да **претражује информације на интернету** уколико користи један или више интернет претраживача (нпр. Google, Mozilla, Yahoo и др.).

Сматра се да лице поседује знање из области **електронске комуникације** уколико размењује информације путем рачунара или других електронских уређаја коришћењем интернета. На пример, лице шаље и прима електронску пошту, користи друштвене мреже (Facebook, Instagram, Twitter и др.), користи Skype, Viber, WhatsApp и др.



Економска активност

Питања о економској активности (19–30) постављају се за лице старо 15 и више година.

19. Да ли је лице у седмици која је претходила Попису (од 24. до 30. септембра) бар један сат обављало било какав плаћени посао (у новцу, роби или услугама), или је радило као помажући члан у породичном послу који доноси приход

Шифра 1 (Да) уноси се за лице које је у седмици која је претходила Попису бар један сат обављало посао који је плаћен или ће бити плаћен у новцу, роби или у услугама, независно од тога да ли лице има потписан уговор са послодавцем, ради на основу усменог договора са послодавцем или самостално обавља посао.

Такође, шифра 1 се уноси за члана домаћинства који је у референтној седмици радио као помажући члан у породичном послу (нпр. у радњи или на пољопривредном имању другог члана домаћинства), без обзира на то што за тај рад није плаћен.

Шифру 1 треба унети и за:

- пензионера, студента или лице које се у евиденцији Националне службе за запошљавање води као незапослено уколико је у референтној седмици обављало неки плаћени посао;
- лице које обавља сезонске послове уколико је и током референтног периода (ван сезоне) обављало неке дужности и задатке у вези са тим послом;
- приправника/стажисту уколико је плаћен за свој рад;
- лице на плаћеној пракси/обуци;
- лице на служби у верској установи (свештеник, пастор, рабин, ђакон, имам и др.);
- пољопривредника који остварује приход радом на свом имању или на земљишту узетом у закуп.

Уколико је унета шифра 1, прелази се на питање 24.

Шифра 2 (Не) уноси се за лице које у седмици која је претходила Попису ниједан сат није обављало било какав плаћени посао, као и за лице које има плаћени посао али је одсуствовало с посла услед боловања, годишњег одмора, породилског одсуства или из других разлога (нпр. лице је користило плаћено или неплаћено одсуство и др.).

Шифра 2 уноси се и за:

- лице које као волонтер или стажиста (нпр. у медицинској струци) стиче професионално искуство, при чему није плаћено за тај рад;
- лице које обавља сезонске послове али у референтном периоду (ван сезоне) не обавља никакву активност која је у вези са тим послом;
- лице које производи добра претежно или искључиво за своје потребе, тј. за употребу у свом домаћинству (пољопривреда, лов, риболов и сл.);
- лице које помаже у обављању породичног посла (помажући члан), уколико у посматраној седмици није радило;
- лице које само повремено помаже у обављању породичног посла, при чему би тај посао могао да се обави и без његове помоћи (нпр. деца која се школују повремено помажу родитељима у обављању породичног посла и сл.);
- лице које обавља само неплаћене послове у свом домаћинству (чување деце, одржавање домаћинства и сл.);



- лице на добровољном служењу војног рока;
- лице на издржавању казне затвора или мере притвора.

Уколико је унета шифра 2, прелази се на питање 20.

20. Да ли лице има плаћени посао са којег је у седмици која је претходила Попису одсуствовало због боловања, годишњег одмора или из неког другог разлога, а на који ће се вратити након истека одсуства

Шифру 1 (Да) треба унети уколико лице има плаћени посао са којег је у седмици која је претходила Попису одсуствовало због боловања, годишњег одмора, породичног одсуства, привременог прекида процеса производње, бриге о другом лицу и др.

Осим тога, ову шифру треба унети и за лица која су привремено одсутна с посла који самостално обављају, а њихова радња/фирма није угашена. Уколико је унета шифра 1, прелази се на питање 24.

Шифра 2 (Не) уноси се за лице које нема плаћени посао на који ће се вратити након истека одсуства. Уколико је унета шифра 2, прелази се на питање 21.

21. Да ли је лице током четири седмице које су претходиле Попису (у септембру) активно тражило посао или покушавало да започне самостални посао

Шифра 1 (Да) уноси се за лице које је у периоду од четири седмице пред Попис (током септембра месеца) предузимало конкретне кораке у циљу налажења посла, тј. активно је тражило посао (нпр. преко службе за запошљавање, агенције, студентске/омладинске задруге или самостално – преко пријатеља, рођака, путем огласа, директним контактом са послодавцем и сл.).

Ову шифру треба унети и за лице које је предузимало конкретне активности у циљу покретања и започињања сопственог посла, на пример:

- обезбеђивање финансијских средстава, дозвола или лиценци;
- куповина или инсталирање машина или опреме;
- проналажење пословног простора;
- закуп пољопривредног земљишта;
- изградња куће или пословног простора за рентирање или за продају и сл.

Шифра 1 уноси се и за лице које није активно тражило посао зато што је већ пронашло посао на којем ће почети да ради у року од највише три месеца или ће започети самостални посао у поменутом року. Уколико је унета шифра 1, прелази се на питање 22.

Шифра 2 (Не) уноси се ако лице није активно тражило посао у наведеном периоду и прелази се на питање 23.

22. Да ли би лице могло да почне да ради у наредне две седмице ако би му био понуђен посао

Лице које је активно тражило посао или покушавало да започне самосталан посао треба да се изјасни да ли је у могућности да почне да ради у наредне две седмице уколико би добило конкретну пословну понуду.

Уколико је одговор **Да**, уноси се **шифра 1** и прелази на питање 32.

Ако из било ког разлога лице није у могућности да почне да ради у наредне две седмице, уноси се **шифра 2 (Не)** и прелази на питање 23.



23. Којој групи економски неактивно лице припада

Као одговор на ово питање треба унети одговарајућу шифру од 1 до 6, у зависности од тога којој групи економски неактивно лице припада.

Шифра 1 уноси се за **ученике и студенте** који редовно или ванредно похађају школу.

Шифра 2 уноси се за **пензионере**, односно за лица која имају решење о пензији, било да су право на пензију остварила личним радом (старосни или инвалидски пензионери) или као чланови породице (породични пензионери). Ова шифра се уноси и за пољопривредне пензионере, као и за пензионере који су право на пензију стекли у иностранству.

Шифра 3 уноси се за лица која **имају приходе од имовине или инвестиција**, као што су: рента (давање у закуп куће или стана, пословног простора, пољопривредног земљишта), дивиденда (приходи од акцијског капитала), тантијема (приходи по основу ауторских права) и сл.

Шифра 4 уноси се за лица која се претежно или искључиво **баве производњом добара за потребе свог домаћинства**. На пример: производња и прерада пољопривредних производа (укључујући лов и риболов), сакупљање шумских производа, производња предмета за домаћинство (намештај, одећа, обућа, грнчарија и др.).

Шифра 5 уноси се за лица која највећи део времена у току дана проводе у **обављању неплаћених кућних послова у свом домаћинству** (нпр. спремање стана, припремање хране, нега деце и сл.).

Шифра 6 (Остала лица) уноси се за лица која не могу да се разврстају ни у једну од претходно наведених категорија (нпр. лица која су се у седмици која је претходила Попису налазила на издржавању казне затвора, лица на добровољном служењу војног рока, лица која не могу да раде због болести или инвалидности и др.).

Такође, ову шифру треба унети и за лица која су остварила пун радни стаж, али нису испунила све предвиђене законске услове за добијање пензије (нпр. није им повезан радни стаж), као и за лица која нису остварила пун радни стаж, али не траже посао, јер чекају испуњење старосног услова за одлазак у пензију.

Уколико се лице може сврстати у две групе, обележава се модалитет са мањом шифром. На пример, уколико лице изјави да обавља кућне послове у свом домаћинству и да је породични пензионер, треба унети **шифру 2** (Пензионери), а не **шифру 5** (Лица која обављају неплаћене кућне послове у свом домаћинству). Уколико је унета једна од шифара од 1 до 6, прелази се на питање 32.



Напомена: Ако је лице у референтном периоду обављало више плаћених послова, одговори на питања од 24 до 30 дају се само за главни посао, односно за посао на којем лице проводи највише времена и/или остварује највећи приход.

24. Занимање

Као одговор на ово питање уноси се што потпунији и прецизнији назив занимања, тј. главног посла који је лице обављало у посматраној седмици (од 24. до 30. септембра). За лице које је у седмици пред Попис одсуствовало с посла уноси се занимање које лице уобичајено обавља.

Занимање се одређује искључиво према **врсти послова** које лице обавља (задачи и главне обавезе на послу), а не према школској или стручној спреми коју поседује.

Не треба уносити уопштене одговоре као што су: радник, службеник, мајстор, директор, шеф итд. Уколико на основу одговора испитаника није могуће са сигурношћу одредити занимање, потребно је унети што прецизнији опис посла који лице обавља, на пример: организација курсева за стране језике, помоћни радник у расаднику, радник на преради прехрамбених производа итд.

Примери за уписивање назива занимања

| X Неправилно | ✓ Правилно |
|---------------------|---|
| Физички радник | Надничар, радник на утовару, носач пртљага, сакупљач секундарних сировина |
| Инжењер | Грађевински инжењер, инжењер електротехнике, рударски инжењер |
| Техничар | Хемијски техничар, машински техничар, ветеринарски техничар, техничар расвете |
| Уметник | Сликар, књижевник, песник, глумац, композитор, вајар, балетски играч |
| Занатлија | Лимар, зидар, тесар, паркетар, обућар, димничар, столар, стаклорезац |
| Радник | Рудар, спремачица, чистач улица, радник у котларници, грил мајстор, кочничар |
| Возач | Таксиста, возач аутобуса, возач камиона, машиновођа, возач трамваја |
| Референт | Правни референт, референт платног промета, девизни референт, референт осигурања |
| Службеник | Књиговођа, благајник, хотелски рецепционер, цариник |
| Здравствени радник | Медицинска сестра, бабица, стоматолог, педијатар, кардиолог |
| Инспектор | Комунални инспектор, просветни инспектор, банкарски инспектор, инспектор полиције |
| Менаџер | Менаџер за односе с јавношћу, спортски менаџер, угоститељски менаџер |
| Директор | Директор научног института, директор банке, директор маркетинга |
| Власник | Власник хотела/мотела, власник кафане/ресторана, власник трговинске радње |
| Шеф | Шеф градилишта, шеф писарнице, шеф кухиње, шеф рецепције, шеф сале |



25. Положај/статус запосленог лица

Шифра 1 (Запослено лице код послодавца) уноси се за лице које ради на основу писменог уговора који је склопило са послодавцем⁶ у било ком сектору својине (приватна, задружна, јавна⁷) и остварује зараду у новцу или у новцу и делому у природи (становане, исхрана и сл.). При томе, није важно да ли је радни однос заснован на одређено или неодређено време или лице ради на основу уговора о привременим и повременим пословима.

Шифра 1 се уноси и за:

- лице на служби у верској организацији;
- лице које обавља послове кућног помоћног особља, под условом да је засновало радни однос, тј. да има потписан уговор о раду са чланом домаћинства у којем ради;
- лице које обавља послове хранитељства (у хранитељској породици) и плаћено је за тај посао.

Ова шифра уноси се и за лице које је у радном односу, али је привремено спречено да обавља занимање (због болести, породилског одсуства итд.), за лице на неплаћеном одсуству, као и за лице које из објективних разлога није у могућности да обавља занимање (застој у производњи, принудни одмор, штрајк итд.).

Шифра 2 (Послодавац – запошљава најмање једно лице) уноси се за лице које ради у властитом предузећу, установи или радњи (занатској, угоститељској, трговачкој и сл.) као власник или сувласник и при обављању посла, поред себе, запошљава једно или више лица.

Ова шифра уноси се и за власнике пољопривредних газдинстава који запошљавају друга лица (власници сточарских фарми, фарми пилића и др.).

Напомена: Послодавцима се не сматрају власници радњи/предузећа у којима раде само чланови њиховог домаћинства за које се не уплаћују порези и доприноси.

Шифра 3 (Самостално обавља делатност – не запошљава друге) уноси се за лице које самостално обавља посао и при томе не запошљава друга лица. Ову шифру треба унети:

- за предузетнике, лица која су samozапослена и самостално обављају делатност у властитом предузећу, ординацији, апотеци и др.,
- за лица која обављају делатност у виду занимања из области културе, уметности, спорта и др. (нпр. вајар, певач, сликар, спортски менаџер).

Шифра 4 (Индивидуални пољопривредник) уноси се за лице које обавља неко пољопривредно занимање на породичном или пољопривредном имању узетом у закуп, при чему не запошљава друга лица (али може да користи помоћ чланова породице или других лица).

Шифра 5 (Помажући члан у породичном послу који доноси приход) уноси се за члана домаћинства (брачни/ванбрачни партнер, дете, родитељ) који ради у радњи/преузећу неког од чланова домаћинства или помаже члану домаћинства у вођењу пољопривредног газдинства, при чему није плаћен за тај рад.

Шифра 6 (Ради на основу уговора о делу, ауторског уговора и сл.) уноси се за лице које обавља посао ван радног односа, на основу уговора о делу, ауторског уговора, уговора о стручном оспособљавању и усавршавању, уговора о привредним услугама (нпр. уговора о посредовању и заступању и сл.) и остварује уговорену накнаду као једини извор прихода.

⁶ Послодавац је домаће односно страном правно или физичко лице које запошљава, односно радно ангажује једно или више лица.

⁷ Јавна својина је државна својина, својина аутономне покрајине и јединице локалне самоуправе.



Шифра 7 (Остало) уноси се за лица која не могу да буду разврстана ни у једну од наведених категорија, као што су лица која раде за сопствени рачун, тј. самостално проналазе, договарају и обављају посао, као и за сва друга лица која обављањем посла остварују накнаду на коју се не уплаћују порези и доприноси или друга примања на основу рада (нпр. рад кућних помоћница, давање часова, рад уличних и других продаваца и других лица чији рад није регистрован). Ова шифра се обележава и за лица која раде на основу усменог договора са послодавцем (раде без склопљеног уговора о запослењу).

26. Где лице ради

У зависности од тога где лице обавља посао (на адреси на којој се пописује, на другој адреси у Републици Србији, на имању, у иностранству или је без сталног места рада), потребно је унети одговарајућу шифру. Приликом уписивања одговора на ово питање треба имати у виду уобичајено место на којем лице обавља посао, а не место на којем лице само привремено обавља посао услед специфичних околности (нпр. лице повремено ради од куће због неповољне епидемиолошке ситуације и сл.).

Ако лице ради **на адреси на којој се пописује** (кућној адреси), уноси се **шифра 1**, а затим и једна од следећих шифара:

1. за лице које ради у пословном субјекту регистрованом на кућној адреси (СТР, СЗР, предузеће и сл.). Уколико је унета шифра 1, прелази се на питања 27, 29 и 32.
2. за лице које ради на кућној адреси (у свом стану, радионици, гаражи), при чему нема регистрован пословни субјект (радњу/фирму) на тој адреси. На пример, лице држи приватне часове у свом стану, шије, меси колаче за продају итд. Уколико је унета шифра 2, прелази се на питања 29 и 32.
3. за лице које ради од куће за пословни субјект који је регистрован на другој адреси у Републици Србији. Уколико је унета шифра 3, прелази се на питања 27, 28, 29 и 32.
4. за лице које ради од куће за страног послодавца, тј. пословни субјект који је регистрован у иностранству. Уколико је унета шифра 4, прелази се на питања 29 и 32.

Шифра 2 (На другој адреси у Републици Србији – у предузећу, радњи, установи) уноси се за лице које обавља посао радећи у просторијама предузећа, радње, установе, задруге или друге организације (канцеларија, ординација, салон, продавница, производна хала и сл.).

Шифру 2 треба унети и за лице које ради на терену (нпр. такси возачи, возачи камиона, грађевински радници и сл.), али инструкције у вези с послом и његовом организацијом добија у месту где се налази седиште предузећа. Такође, ову шифру треба унети и за лице које има закупљену тезгу на пијаци.

Уколико је унета шифра 2, прелази се на питање 27.

Шифра 3 уноси се за лице које ради на свом или туђем **пољопривредном имању**, као и за помажућег (неплаћеног) члана домаћинства који ради на породичном имању.

Уколико се имање налази у месту Пописа (у насељеном месту у којем се лице пописује), уноси се шифра 1 и прелази се на питање 29.

Уколико се имање налази у другом месту у Републици Србији, уноси се шифра 2 и прелази се на питање 28.

Шифра 4 уноси се за лице које ради **у иностранству**, без обзира на то да ли ради код страног послодавца или је на самосталном раду у иностранству. У том случају, уноси се и назив стране државе у којој лице ради и прелази се на питање 29.

Изузетно, ова шифра се уноси и за лице за које је као разлог одсуства у иностранству унета шифра 6 (упућено на рад у дипломатско-конзуларно или друго наше представништво или предузеће у иностранству, међународну организацију и сл.). У том случају, уноси се назив стране државе и прелази се на питања 27, 29 и 32.



Шифра 5 (Без сталног места рада) уноси се уколико лице нема стално „место рада“ (нпр. улични продавац, лице које одржава хигијену по становима итд.). Ову шифру треба унети и за лице које није запослено, већ самостално проналази и обавља послове (нпр. грађевински радник који није запослен у неком предузећу, надничар у пољопривреди и сл.). Уколико је унета шифра 5, прелази се на питање 29.

27. Пун назив пословног субјекта (предузећа, радње, установе)

Као одговор на ово питање уноси се што потпунији назив пословног субјекта у којем лице ради (нпр. СТР „Бубамара“, СЗР „Топлица“, ОШ „Филип Вишњић“, Министарство унутрашњих послова итд.).

28. Локација места рада / пословног субјекта

Уноси се назив општине и насељеног места у Републици Србији у коме се налази предузеће, радња, установа, задруга и сл. у којој лице ради, као и адреса (улица и кућни број).

Уколико лице ради у локалној јединици предузећа (експозитури, филијали, погону, служби, сектору и др.), потребно је унети локацију те јединице, а не седишта предузећа. На пример, уколико лице ради у малопродајном објекту трговинског ланца Махи, треба унети локацију тог малопродајног објекта, а не локацију седишта фирме.

29. Делатност

Као одговор на ово питање уноси се **назив делатности** која се обавља у пословном субјекту (предузећу, установи и др.) у којем лице ради. На пример: грађевинарство, производња текстила, узгој живине, снабдевање електричном енергијом, трговина на мало воћем, високо образовање, железнички саобраћај, делатност државних органа, делатност болница и др.

Ако лице ради у организационој јединици (погону, сектору, служби, сервису и сл.) чија је делатност посебно регистрована, потребно је унети делатност те организационе јединице.

Уколико на основу одговора испитаника није могуће са сигурношћу унети назив делатности, потребно је унети што прецизнији **опис послова** који се обавља у пословном субјекту. На пример: производња млечних производа, продаја спортске опреме, одржавање кабловске мреже, изградња аутопутева, издавање новина, васпитни рад у предшколској установи, чишћење стамбених зграда и др.

За лице које ради у занатској, трговинској, угоститељској или некој другој приватној радњи уноси се назив делатности или опис послова који се обављају у радњи (поправка обуће и предмета од коже, производња плетене одеће, фризерске и козметичке услуге, услуга припремања хране, поправка моторних возила и др.).

За лице које самостално обавља делатност (нпр. преводилац, вајар, писац, карикатуриста и сл.), као и за лице које самостално проналази и обавља послове (нпр. улични продавац, сакупљач секундарних сировина, перач шофершајбни итд.), уноси се врста послова које то лице обавља, односно исти одговор као и на питање о занимању.

За лице које ради на свом или туђем пољопривредном имању, или ради као помажући члан на имању другог члана домаћинства, потребно је описати врсту посла који се обавља на имању (нпр. гајење жита, гајење поврћа, узгој оваца, мешовита пољопривредна производња итд.).



30. Колико често лице путује са адресе на којој се пописује до посла и назад

Шифра 1 уноси се уколико лице одлази на посао **свакодневно или више пута седмично**. Сматра се да лице свакодневно одлази на посао и у случају када због природе посла има смену од 24 сата или чак дводневну смену од 48 сати (нпр. у саобраћајним, здравственим или неким другим службама).

Шифра 2 уноси се за лице које одлази на посао **једном седмично или ређе**. Ова шифра уноси се и за лица која су одсутна с посла дуже од шест месеци због боловања или из другог разлога (нпр. користе неплаћено одсуство, мирује им радни однос и сл.).

Средство путовања

31. Начин путовања до посла

Као одговор на ово питање, могуће је унети највише две шифре од 1 до 10, и то: **шифру 1 (аутомобилом)**, **шифру 2 (јавним градским превозом)**, **шифру 3 (таксијем)**, **шифру 4 (међуградским аутобусом)**, **шифру 5 (међуградским возом)**, **шифру 6 (организованим превозом)**, без обзира на то да ли је посредни аутобус, комби и др., **шифру 7 (мотоциклом или мопедом)**, **шифру 8 (бициклом)**, **шифру 9 (пешице)**. Уколико лице користи превозно средство које није претходно наведено (нпр. трактор, камион, скелу, тротинет и др.), потребно је унети **шифру 10 (остало)**.

Уколико лице до посла путује аутомобилом (унета шифра 1), потребно је унети и једну од следећих шифара: **шифру 1** ако је лице **возач** или **шифру 2** ако је лице **сапутник**.

Уколико лице путује јавним градским превозом (унета шифра 2), потребно је, у зависности од превозног средства које користи, унети одговарајућу **шифру** од 1 до 4 (**аутобус, трамвај, тролејбус** или **воз**). Могу се одабрати максимално два одговора.

За лица која су у седмици која је претходила Попису била одсутна с посла одговори на ово питање уносе се у складу са уобичајеним начином путовања.

Функционисање и социјална интегрисаност

32. Да ли лице, и у којој мери, има потешкоће у обављању свакодневних активности због проблема са: видом, слухом, ходом или пењањем степеницама, памћењем/концентрацијом, самосталношћу при одевању/исхрани/одржавању личне хигијене, комуникацијом

Питање се не поставља за децу млађу од две године.

За децу старости од две до четири године постављају се само питања која се односе на проблеме са видом, слухом и ходом. При томе, пописивач треба да пита да ли се дете развија у складу са својим узрастом, тј. да ли може исто као његови вршњаци да види, чује и хода.

За лица стара пет и више година питање се поставља у целости.

Ако лице које се пописује није у стању да самостално одговара на питања (нпр. проблеми са слухом или говором, аутизам, деменција и сл.), одговор даје неки други пунолетни члан домаћинства.



Начин постављања питања

За сваку врсту проблема питање се поставља појединачно. На пример: **„Да ли лице има потешкоће у обављању свакодневних активности због проблема са видом?“**

Ако лице нема потешкоће, треба унети **шифру 1 (Нема)**.

Међутим, ако од испитаника добије потврдан одговор, тј. да има потешкоће, пописивач треба да прочита понуђене опције како би испитаник могао да одреди у којој мери је функционисање лица које се пописује ограничено:

- има мало потешкоћа (**шифра 2**);
- има много потешкоћа (**шифра 3**);
- потпуно је онемогућено (**шифра 4**).

Уколико испитаник не жели да одговори на постављено питање, треба унети **шифру 5** – „Не жели да одговори“.

Пописивач НЕ СМЕ на основу сопствене процене и личног утиска да унесе одговор ни на једно питање.

Лице може сматрати да, и поред видљивог телесног оштећења, нема потешкоћа у обављању свакодневних активности. На пример, лице које је слепо може функционисати у свом окружењу без икаквих проблема јер је простор у којем борави прилагођен његовим потребама.

Исто тако, лице може сматрати да има потешкоће у обављању свакодневних активности иако нема потврду надлежних државних институција о телесном оштећењу или инвалидитету.

Не сматра се да лице има потешкоће уколико има само краткотрајни здравствени проблем који га тренутно ограничава у обављању свакодневних активности (нпр. прелом ноге или руке, грип, упала плућа, уха и сл.).

Лице може имати проблеме са:

32.1. Видом (и поред употребе наочара)

Сматра се да лице има проблем с видом када не може да види предмете у непосредној близини или на одређеној удаљености, чак и ако носи наочаре или контактна сочива. Такође, лице има проблем с видом уколико може да види само на једно око или види само предмете испред себе, али не и предмете који се налазе са стране (бочно).

32.2. Слухом (и поред употребе слушног апарата)

Сматра се да лице има проблем са слухом, чак иако носи слушни апарат, уколико не разликује звукове из различитих извора, чује само на једно ухо или је реч о наглувој или глувој особи.

32.3. Ходом или пењањем степеницама

Сматра се да лице има проблем са ходом уколико се отежано креће по равној површини или уз степенице, или када унутар или изван куће/стана не може да се креће без помоћи друге особе или неког помагала.



32.4. Памћењем/концентрацијом

Сматра се да лице има проблем са памћењем, односно са концентрацијом, уколико не може с разумевањем да прочита неки кратак текст или не може да напише смислену реченицу (иако је писмено), или ако заборавља датум свог рођења, имена чланова породице, пут до куће и сл.

Не сматра се да лице има проблеме са памћењем или концентрацијом ако услед тренутне преоптерећености обавезама, послом, због стреса или због коришћења лекова има повремене потешкоће у обављању активности.

32.5. Самосталношћу при одевању/исхрани/одржавању личне хигијене

Сматра се да лице има потешкоћа при одевању, исхрани, одржавању личне хигијене уколико наведене свакодневне активности отежано обавља или не може да их обавља без помоћи друге особе.

32.6. Комуникацијом (говор, међусобно разумевање лица и околине)

Лице може имати проблем са говором, тј. изговарањем речи услед делимичног или трајног оштећења говорног апарата, možданог удара, или неког другог обољења и сл., што му отежава или потпуно онемогућава размену информација или идеја са другим лицима. Такође, лице може имати проблем с комуникацијом ако због неког дуготрајног обољења, психичког или урођеног проблема, говори неповезано и неразумљиво за друга лица из његове околине или уколико не разуме шта му се говори, односно ако до њега не допиру информације из околине.

Не сматра се да лице има проблем са комуникацијом уколико не разуме неки страни језик.

33. Ко је дао податке

У зависности од тога ко је дао податке за лице за које је попуњена Пописница, уноси се одговарајућа **шифра**: **1** – Лице које се пописује, **2** – Члан домаћинства или **3** – Друго лице.





III. ПОПУЊАВАЊЕ ПАПИРНИХ УПИТНИКА



ЕВИДЕНЦИЈА НЕПОПИСАНИХ СТАНОВА (ОБРАЗАЦ П-3)

Образац Евиденција непописаних станова служи за евидентирање станова које је пописивач посетио, али није био у могућности да у њима заврши пописивање. За сваки пописни круг попуњава се посебан образац П-3.

На насловној страни обрасца уписује се име и презиме пописивача, као и идентификациони подаци (општина, насељено место, пописни круг и ИД пописивача), који се преписују из помоћног обрасца Списак пописних кругова по пописивачу (образац П-10).

За сваки непописан стан уносе се:

- адресни подаци – улица и кућни број на мапи, улица и кућни број на терену (само ако се адресни подаци на мапи и на терену не подударaju) и број стана на вратима (у зградама са два и више станова);
- датум посете;
- исход посете, при чему се уноси одговарајућа шифра:
 1. остављено обавештење о доласку пописивача, образац П-11 (тренутно нема никога у стану/затечено лице не може да да податке);
 2. договорен други термин доласка пописивача;
 3. договорен термин телефонског пописивања;
 4. прекинуто пописивање (договорен термин поновног доласка пописивача);
 5. прекинуто пописивање (договорен термин телефонског пописивања);
 6. одбијање;
 7. није остварен контакт са домаћинством ни после више покушаја.

Пописивач је дужан да обилази сваки стан у различитим терминима (пре подне, после подне), док не пронађе одговарајућег саговорника од којег ће прикупити податке.

Ако ни после више покушаја пописивач не ступи у контакт са лицима која живе у стану или затекне само лица која нису у стању да дају потребне податке (нпр. деца), дужан је да на обрасцу П-11 упише датум свог доласка и датум до којег лица која живе у том стану треба да позову пописни Инфо центар ради договора о пописивању. Образац П-11 пописивач треба да убаци у одговарајуће поштанско сандуче или преда лицу које га може уручити одсутним лицима.

Уколико грађани позову Инфо центар, оператер прослеђује пописивачу број телефона на који треба да се јави ради договора о термину пописивања.

Ако у датом року не добије из Инфо центра број телефона домаћинства, пописивач је дужан да поново оде на дату адресу и провери да ли има некога у стану од кога би могао да узме податке или да покуша да од лица која живе у непосредној близини прикупи макар основне информације о одсутним лицима. Ако и даље није у могућности да обави пописивање, за дати стан треба да унесе **шифру 7** – Није остварен контакт са домаћинством ни после више покушаја.

У ситуацији када је у неком стану договорен термин поновног доласка пописивача (**шифра 2** или **шифра 4**), потребно је унети укупан/очекиван број лица у стану и договорени термин доласка пописивача на дату адресу.

Ако је пописивач са лицима која живе у стану договорио телефонско пописивање (**шифра 3** или **шифра 5**), потребно је унети име и презиме особе за контакт, број телефона, укупан/очекиван број лица у стану и договорени термин телефонског пописивања.



Уколико у неком стану лица одбијају да буду пописана, пописивач је дужан да их најпре упозори да су, у складу са Законом о Попису 2022, дужни да дају податке и да постоје прекршајне санкције за оне који одбијају пописивање, а ако и након тога лица одбијају да се напишу, пописивач у образац П-3 уписује **шифру 6** – Одбијање, и у колони Напомена прецизно описује ситуацију у којој се нашао. На исти начин пописивач треба да поступи и у ситуацији када је започео пописивање али није попунио упитнике за сва лица у стану, јер једно или више лица одбија пописивање.

Шифра 7 – Није остварен контакт са домаћинством ни после више покушаја, уноси се ако пописивач није могао да ступи у контакт са лицима која живе у стану (оставио је обавештење о доласку, више пута је обилазио стан), нити је био у могућности да на било који други начин прикупи основне информације о лицима у стану. У колони Напомена потребно је детаљно описати ситуацију.

Напомена: Све податке које је унео у папирни образац П-3 пописивач је дужан да на крају дана унесе у апликацију за прикупљање података.

Инструктор је дужан да кроз апликацију за мониторинг прати исходе посете и да у ситуацијама када су унете шифра 6 – Одбијање, и шифра 7 – Није остварен контакт са домаћинством ни после више покушаја, предузме кораке у складу са посебном процедуром и да обавести пописивача о томе на који начин да заврши пописивање предметног стана.

Евиденција непописаних станова (образец П-3) користи се током рада на терену, без обзира на то да ли пописивач уноси податке у електронски упитник или попуњава папирне упитнике. Све обрасце П-3 пописивач је дужан да преда свом инструктору након завршетка пописивања.

ПОПУЊАВАЊЕ ОСНОВНИХ УПИТНИКА

Коришћење основних упитника – Пописнице (образец П-1) и Упитника за домаћинство и стан (образец П-2), у папирној форми дозвољено је само у изузетним случајевима, како би пописивач могао да заврши започето пописивање (нпр. када се током рада на терену деси квар лаптопа или се истроши његова батерија).

Пописивач је дужан да, чим се стекну услови, податке са папирних упитника унесе у апликацију на лаптопу. Све папирне упитнике које је задужио (попуњене и непопуњене) пописивач је дужан да преда свом инструктору након завршетка пописивања.

Основни упитници се попуњавају следећим редоследом: прво се за сваки стан и настањену просторију попуњава Упитник за домаћинство и стан (образец П-2), након чега се за свако лице уписано у Списак лица попуњава Пописница (образец П-1).

- Упитници се попуњавају према методолошким објашњењима датим у поглављу Електронски упитници.
- Приликом попуњавања упитника пописивач треба да води рачуна о стрелицама (скретницама) и напоменама које се налазе поред појединих питања.
- Идентификациони и адресни подаци обавезно се уносе у сваки упитник.

У наставку су дата објашњења питања код којих се начин уписивања одговора разликује од начина уноса електронских упитника.



УПИТНИК ЗА ДОМАЋИНСТВО И СТАН (ОБРАЗАЦ П-2)

У Упитник за домаћинство и стан уписују се идентификациони подаци, затим, адресни подаци, подаци о згради, стану и о домаћинству. Након тога, попуњава се Списак лица (на унутрашњим странама упитника).

Када се у истој згради пописује више станова, адресни подаци и подаци о згради уписују се само на првом образцу П-2. Ако у једном стану живи више домаћинстава, за свако домаћинство се попуњава по један образац П-2, с тим што се подаци о стану уписују само на првом образцу П-2.

Идентификациони подаци

- шифру општине није потребно уписивати;
- редни број пописног круга преписује се из Евиденције непописаних станова или из помоћног образца П-10;
- зграда (редни број зграде) уписује се за сваку зграду која се пописује (овај податак се не уноси у апликацију, већ служи пописивачу за сређивање материјала). Редни број 001 уписује се за прву зграду за коју се попуњавају папирни упитници, а затим се редни бројеви настављају у растућем низу. За све Упитнике за домаћинство и стан који су попуњени у једној згради/кући, односно на једној адреси, уписује се исти редни број зграде;
- стан (редни број стана у згради) уписује се за сваки стан и настањену просторију. Редни број 001 уписује се за први стан који се пописује, а затим се редни бројеви настављају у растућем низу, све до редног броја последњег пописаног стана у згради.
- домаћинство – за прво домаћинство које је пописано у стану уписује се редни број 01, за друго домаћинство број 02 итд.

Након што су унети идентификациони подаци, уноси се назив општине и назив насељеног места.

Подаци о адреси

На питања **1 Адреса (на мапи)**, и **2 Подаци о адреси на терену**, не уписује се одговор.

2.1. Адреса на терену

Назив улице и кућни број се уписују у складу са стањем на терену.

Списак лица

Уколико је у Списак лица потребно уписати више од 10 лица, на нови образац П-2 преписују се идентификациони подаци, као и назив општине и насељеног места. На горњој маргини образца уписује се напомена „НАСТАВАК“. Осим тога, потребно је преправити предштампане редне бројеве лица у колони (а), односно уписати редне бројеве 11, 12. итд. и наставити уписивање података о тим лицима.

Напомена: Питања која се у апликацији на лаптопу у оквиру Списка лица постављају за одсутне чланове домаћинства (од ОЛ-1 до ОЛ-4), као и питања која се постављају за привремено присутна лица (од ПЛ-1 до ПЛ-4), налазе се на последњој страни Пописнице.



ПОПИСНИЦА (ОБРАЗАЦ П-1)

Идентификациони подаци се преписују из Упитника за домаћинство и стан (образац П-2), и то: пописни круг, зграда, стан и домаћинство, док се у поље „лице“ уписује редни број под којим је то лице уписано у Списак лица (колона а).

Треба водити рачуна о томе да:

- на свим Пописницама које су попуњене у једном стану треба уписати исти редни број стана, и
- на свим Пописницама које се односе на једно домаћинство треба уписати исти редни број домаћинства у стану.

Име и презиме лица за које се уносе подаци, **Пол** (питање 1) и **Датум рођења** (питање 2) преписују се из Списка лица.

31. Начин путовања до посла/школе

Ако лице путује и у школу и на посао, као одговор на ово питање треба уписати начин путовања на посао.

СРЕЂИВАЊЕ ПОПУЊЕНИХ УПИТНИКА

Када попуни све упитнике у стану, пописивач треба да провери:

- да ли је укупан број попуњених Упитника за домаћинство и стан једнак броју домаћинства у стану, и
- да ли је за свако лице које је уписано у Списак лица попуњена Пописница.

Затим, све Пописнице треба ставити у припадајући Упитник за домаћинство и стан.





IV. МОНИТОРИНГ



АПЛИКАЦИЈА ЗА ПРАЋЕЊЕ РАДА НА ТЕРЕНУ

Завод је припремио посебну веб апликацију за инструкторе, координаторе и супервизоре која омогућава праћење обухвата и квалитета прикупљених података током теренске реализације Пописа. Апликацији се приступа преко одговарајућег линка.

Апликација омогућава:

- Преглед материјала, односно увид у садржај појединачних упитника које су пописивачи послали у базу, при чему нарочито осетљиви подаци о грађанима нису видљиви (ЈМБГ, етнокултурална обележја и др.).
- Преглед табеларних извештаја који садрже информације о току пописивања (укупан број станова по кућним бројевима, број пописаних станова, број станова у којима је започето пописивање, исход посете домаћинствима, број погрешних или непотпуних ЈМБГ-ова, грешке пописивача приликом попуњавања Списка лица и др.).
- Праћење обухвата коришћењем Microsoft Power BI алата, који омогућава, поред табеларног, и графички приказ података о току пописивања. У оквиру Power BI алата доступна је и електронска мапа пописних кругова на којој се може пратити теренски рад пописивача (пописани и непописани објекти/кућни бројеви, додати кућни бројеви, као и кућни бројеви на којима је пописивање започето али није у потпуности завршено). Поред тога, доступна је информација да ли пописивачи редовно обављају синхронизацију, односно да ли свакодневно шаљу материјал у базу.

Пописивач је дужан да свакодневно шаље попуњене упитнике у базу како би се ризик од „губљења“ унесених података свео на што мању меру. Слање упитника врши се синхронизацијом која се ради најмање једном дневно, а пожељно је, уколико за то постоје услови, да се уради и више пута у току дана (пре поласка на терен, у време паузе за ручак и на крају радног дана).

У базу се могу послати само подаци о завршеним становима. Сматра се да је стан завршен када су попуњени подаци о датом стану и о свим домаћинствима и лицима која у том стану живе, односно када су попуњени сви подаци о стану који није настањен. Поред завршених станова, у базу се шаљу и подаци о објекту (кућном броју), исходи посете који су унети за станове које је пописивач посетио али није био у могућности да у њима заврши пописивање, као и напомене пописивача.

- Расподелу материјала, тј. прерасподелу пописних кругова по пописивачима, поделу пописног круга и поделу кућног броја у ситуацији када пописивач не може да заврши пописивање те је неопходно да се део пописног круга или део стамбене зграде (са већим бројем станова) додели другом пописивачу или да се расподели већем броју пописивача.
- Ресетовање лозинке у ситуацији када је лозинка заборављена.
- Друге опције које су различите у зависности од надлежности и задатака које у Попису имају инструктори, општински и регионални координатори и супервизори (враћање материјала пописивачу на дораду, миграција података, замена пописивача и инструктора и др.).

Осим тога, веб апликација садржи и евалуационе упитнике које попуњавају инструктори (Образац П-14) и општински координатори (Образац П-15) у циљу оцене квалитета обуке, организационих, методолошких и ИТ решења и теренске реализације Пописа.

Детаљније инструкције за коришћење веб апликације за мониторинг дате су у посебном техничком упутству.





V. ПРИЛОГ





Закон о попису становништва,
домаћинства и станова 2022. године
(„Службени гласник РС“, број 9/2020
и 35/2021)

Овај пројекат је финансиран
средствима Европске уније и
кофинансиран средствима
Владе Републике Србије



#ЕУ
ЗА ТЕБЕ



Република Србија
Републички завод за статистику

Попис становништва, домаћинства и станова 2022. године

ПОПИСНИЦА



Подаци из овог обрасца су тајна и користеће се само у статистичке сврхе

Шифра општине

Пописни круг

Зграда

Стан

Домаћинство

Лице

ИМЕ

ПРЕЗИМЕ

1. ПОЛ

1 Мушки

2 Женски

2. ДАТУМ РОЂЕЊА

дан

месец

година

МИГРАЦИЈЕ

3. МЕСТО РОЂЕЊА

1 У Републици Србији

(општина)

(насељено место)

2 У другој држави

(држава)

4. МЕСТО СТАЛНОГ СТАНОВАЊА МАЈКЕ У ВРЕМЕ
КАД ЈЕ ЛИЦЕ РОЂЕНО

1 У Републици Србији

(општина)

(насељено место)

2 У другој држави

(држава)

Питање 5 се не односи на привремено присутна лица

5. ДА ЛИ ЛИЦЕ ОД РОЂЕЊА ЖИВИ НА ОВОЈ АДРЕСИ
(НА АДРЕСИ НА КОЈОЈ СЕ ПОПИСУЈЕ)

1 Да → питање 7

2 Не

5.1. ДА ЛИ СЕ ЛИЦЕ ДОСЕЛИЛО У МЕСТО ПОПИСА ИЗ ДРУГОГ
МЕСТА У РЕПУБЛИЦИ СРБИЈИ ИЛИ ИЗ ДРУГЕ ДРЖАВЕ

1 Не, лице је мењало адресу
само у оквиру места пописа → питање 7

2 Да, лице се доселило из другог места у Републици Србији

(општина)

(насељено место)

3 Да, лице се доселило из друге државе

(држава)

5.2. КАДА СЕ ЛИЦЕ ДОСЕЛИЛО

(Уписајте месец само за досељене
током 2021)

година месец

5.3. ГЛАВНИ РАЗЛОГ ДОСЕЉЕЊА

1 Посао

2 Школовање

3 Породични разлози
(брак, формирање или спајање
породице и др. породични разлози)

4 Настањење

5 Принудно пресељење

6 Друго

6. ДА ЛИ ЈЕ ЛИЦЕ ИНТЕРНО РАСЕЉЕНО ИЗ АП КОСОВО
И МЕТОХИЈА ПОСЛЕ 24. МАРТА 1999. ГОДИНЕ

1 Да

2 Не

→ питање 7

6.1. ОДАКЛЕ ЈЕ ЛИЦЕ
РАСЕЉЕНО

(општина)

(насељено место)

6.2. КАДА ЈЕ ЛИЦЕ РАСЕЉЕНО

година

7. ДА ЛИ ЈЕ ЛИЦЕ ИКАДА ЖИВЕЛО/БОРАВИЛО ВАН РЕПУБЛИКЕ
СРБИЈЕ НЕПРЕКИДНО ГОДИНУ ДАНА ИЛИ ДУЖЕ

(за лице које је више пута боравило у иностранству питање се односи
на последњи боравак)

1 Да

2 Не

3 Лице је у иностранству
(годину дана или дуже) } → питање 8

7.1. ДРЖАВА У КОЈОЈ ЈЕ ЛИЦЕ ЖИВЕЛО/БОРАВИЛО

(држава)

7.2. ПЕРИОД БОРАВКА ВАН РЕПУБЛИКЕ СРБИЈЕ

Од

година

До

година

7.3. ГЛАВНИ РАЗЛОГ ПОВРАТКА/
ДОСЕЉЕЊА У РЕПУБЛИКУ СРБИЈУ

1 Посао

2 Школовање

3 Породични разлози
(брак, формирање или спајање
породице и др. породични разлози)

4 Настањење

5 Принудно пресељење

6 Повратак након
стицања пензије

7 Друго

8. ДРЖАВЉАНСТВО

1 Републике Србије

2 Републике Србије
и друге државе

3 Друге државе

4 Без држављанства

(држава)

БРАЧНИ СТАТУС И ФЕРТИЛИТЕТ*Питања од 9 до 11 се њосћављају за лице сћаро 12 и више година***9. БРАЧНИ СТАТУС**

- 1 Неожењен/неудата
 2 Ожењен/удата (живе заједно) → питање 11
 3 Ожењен/удата (не живе заједно)
 4 Удовац/удовица
 5 Разведен/разведена

10. ДА ЛИ ЛИЦЕ ЖИВИ СА ПАРТНЕРОМ/ПАРТНЕРКОМ У ВАНБРАЧНОЈ ЗАЈЕДНИЦИ

- 1 Да 2 Не

11. БРОЈ ЖИВОРОЂЕНЕ ДЕЦЕ*(укључујући и децу која више нису жива)* **11.1. ГОДИНЕ РОЂЕЊА ДЕЦЕ**

првог детета

другог детета

трећег детета

За више од три живорођена детета
уписати годину рођења најмлађег → **ЕТНОКУЛТУРАЛНА ОБЕЛЕЖЈА****12. НАЦИОНАЛНА ПРИПАДНОСТ***(према чл. 47 Устава Републике Србије, лице није дужно да се изјасни)***13. МАТЕРЊИ ЈЕЗИК****14. ВЕРОИСПОВЕСТ***(према чл. 43 Устава Републике Србије, лице није дужно да се изјасни)***ОБРАЗОВАЊЕ***Питање 15 се њосћавља за лице сћаро 15 и више година***15. НАЈВИША ЗАВРШЕНА ШКОЛА**

- 1 Без школе
 2 1–3 разреда основне школе
 3 4 разреда основне школе
 4 5–7 разреда основне школе
 5 Основна школа (8 разреда)
 6 Средња стручна школа у трајању до 2 године
 7 Трогодишња средња стручна школа
 8 Четворогодишња средња стручна школа
 9 Гимназија
 10 Специјализација после средње школе, школа за ВКВ раднике
 11 Виша школа, I степен факултета (по старом програму)
 12 Основне академске или струковне студије, специјалистичке струковне студије I степена
 13 Факултет, академија (по старом програму)
 14 Мастер академске или мастер струковне студије
 15 Интегрисане академске студије (медицина, стоматологија, ветерина, фармација), специјалистичке академске студије после мастера
 16 Магистарске студије
 17 Докторске студије

*Питање 16 се њосћавља за сва лица***16. ПОХАЂАЊЕ ШКОЛЕ**

- 1 Не похађа школу → питање 17
 2 Предшколско васпитање и образовање (јаслице, вртић, обавезни припремни предшколски програм)
 3 Основна школа, нижи разреди (1–4)
 4 Основна школа, виши разреди (5–8)
 5 Средња школа
 6 Специјализација после средње школе
 7 Основне академске или струковне студије, специјалистичке струковне студије I степена
 8 Факултет, академија (по старом програму)
 9 Мастер академске или мастер струковне студије, интегрисане академске студије (медицина, стоматологија, ветерина, фармација), специјалистичке академске студије после мастера, магистарске студије
 10 Докторске студије

16.1. ГДЕ СЕ НАЛАЗИ ОБРАЗОВНА УСТАНОВА

- 1 У Републици Србији
(општина)

(насељено место)

Пун назив образовне установе

Адреса

(улица)

(кућни број)

- 2 У другој држави
(држава)

16.2. КОЛИКО ЧЕСТО ЛИЦЕ ПУТУЈЕ СА АДРЕСЕ НА КОЈОЈ СЕ ПОПИСУЈЕ ДО ШКОЛЕ И НАЗАД

- 1 Свакодневно или више пута седмично
 2 Једном седмично или ређе
 3 Школује се код куће или на даљину

*Питање 17 се њосћавља само за лице сћаро 15 и више година за које је код питања 15 обележена шифра 1 или 2 и код питања 16 шифра 1, као и за лице сћаро 10–14 година које не похађа школу***17. ДА ЛИ ЈЕ ЛИЦЕ ПИСМЕНО**

- 1 Да 2 Не

*Питање 18 се њосћавља за лице сћаро 15 и више година***18. КОЈЕ ОД НАВЕДЕНИХ АКТИВНОСТИ ЛИЦЕ ЗНА ДА ОБАВЉА НА РАЧУНАРУ (КОМПЈУТЕРУ, ТАБЛЕТУ, МОБИЛНОМ ТЕЛЕФОНУ)***могуће је обележити више одговора*

- 1 Обрада текста, креирање табела и сл.
 2 Претраживање информација на интернету
 3 Електронска комуникација (слање и примање електронске поште, Skype, Viber, WhatsApp и др.)
 4 Ниједну од наведених

ЕКОНОМСКА АКТИВНОСТ

Пићања од 19 до 30 се њосћављају за
лице сћаро 15 и више година

19. ДА ЛИ ЈЕ ЛИЦЕ У СЕДМИЦИ КОЈА ЈЕ ПРЕТХОДИЛА ПОПISУ (од 24. до 30. септембра) БАР ЈЕДАН САТ ОБАВЉАЛО БИЛО КАКАВ ПЛАЋЕНИ ПОСАО (у новцу, роби или услугама), ИЛИ ЈЕ РАДИЛО КАО ПОМАЖУЋИ ЧЛАН У ПОРОДИЧНОМ ПОСЛУ КОЈИ ДОНОСИ ПРИХОД

1 Да → питање 24 2 Не → питање 20

20. ДА ЛИ ЛИЦЕ ИМА ПЛАЋЕНИ ПОСАО СА КОЈЕГ ЈЕ У СЕДМИЦИ КОЈА ЈЕ ПРЕТХОДИЛА ПОПISУ ОДСУСТВОВАЛО ЗБОГ БОЛОВАЊА, ГОДИШЊЕГ ОДМОРА ИЛИ ИЗ НЕКОГ ДРУГОГ РАЗЛОГА, А НА КОЈИ ЋЕ СЕ ВРАТИТИ НАКОН ИСТЕКА ОДСУСТВА

1 Да → питање 24 2 Не → питање 21

21. ДА ЛИ ЈЕ ЛИЦЕ ТОКОМ ЧЕТИРИ СЕДМИЦЕ КОЈЕ СУ ПРЕТХОДИЛЕ ПОПISУ (у септембру) АКТИВНО ТРАЖИЛО ПОСАО ИЛИ ПОКУШАВАЛО ДА ЗАПОЧНЕ САМОСТАЛНИ ПОСАО

1 Да → питање 22 2 Не → питање 23

22. ДА ЛИ БИ ЛИЦЕ МОГЛО ДА ПОЧНЕ ДА РАДИ У НАРЕДНЕ ДВЕ СЕДМИЦЕ АКО БИ МУ БИО ПОНУЂЕН ПОСАО

1 Да → питање 32 2 Не → питање 23

23. КОЈОЈ ГРУПИ ЕКОНОМСКИ НЕАКТИВНО ЛИЦЕ ПРИПАДА

1 Ученици/студенти → питање 31
(ако је на њићања 16.2 обележена шифра 1 или 2)
→ питање 32
(ако је на њићања 16.2 обележена шифра 3)

2 Пензионери
3 Лица са приходима од имовине или инвестиција
4 Лица која се баве производњом добара за потребе свог домаћинства } → питање 32
5 Лица која обављају неплаћене кућне послове у свом домаћинству
6 Остала лица

24. ЗАНИМАЊЕ

(главни њосао који лице обавља)

25. ПОЛОЖАЈ/СТАТУС ЗАПОСЛЕНОГ ЛИЦА

1 Запослено лице код послодавца
2 Послодавац (запошљава најмање једно лице)
3 Самостално обавља делатност (не запошљава друге)
4 Индивидуални пољопривредник
5 Помажући члан у породичном послу који доноси приход
6 Ради на основу уговора о делу, ауторског уговора и сл.
7 Остало

26. ГДЕ ЛИЦЕ РАДИ

- 1 На адреси на којој се пописује на кућној адреси је
1 регистрован пословни субјекат (СТР, СЗР, њрегузеће и сл.) → питања 27, 29, 32
2 на кућној адреси није регистрован пословни субјекат → питања 29, 32
3 ради од куће за пословни субјекат који је регистрован на другој адреси у Републици Србији → питања 27, 28, 29, 32
4 ради од куће за страног послодавца (регистрован у иносћрансћву) → питања 29, 32
2 На другој адреси у Републици Србији (у предузећу, радњи, установи) → питање 27
3 На пољопривредном имању
1 у месту пописа → питање 29
2 у другом месту у Републици Србији → питање 28
4 У иностранству
 → питање 29
(држава)
5 Без сталног места рада → питање 29

27. ПУН НАЗИВ ПОСЛОВНОГ СУБЈЕКТА (ПРЕДУЗЕЋА, РАДЊЕ, УСТАНОВЕ)

28. ЛОКАЦИЈА МЕСТА РАДА/ПОСЛОВНОГ СУБЈЕКТА

(општина)

(насељено место)

Адреса

(улица)

(кућни број)

29. ДЕЛАТНОСТ

30. КОЛИКО ЧЕСТО ЛИЦЕ ПУТУЈЕ СА АДРЕСЕ НА КОЈОЈ СЕ ПОПISУЈЕ ДО ПОСЛА И НАЗАД

- 1 Свакодневно или више пута седмично
2 Једном седмично или ређе

СРЕДСТВО ПУТОВАЊА

Пићање 31 се њосћавља за лице за које је код њићања 16.2 обележена шифра 1 или 2 и/или код њићања 26 обележена једна од шифара од 2 до 5

31. НАЧИН ПУТОВАЊА ДО ПОСЛА/ШКОЛЕ

моуће је обележити највише два одговора

- 1 Аутомобилом
моуће је обележити један одговор
1 лице је возач
2 лице је сапутник
2 Јавним градским превозом
моуће је обележити највише два одговора
1 аутобусом
2 трамвајем
3 тролејбусом
4 возом
3 Таксијем
4 Међуградским аутобусом
5 Међуградским возом
6 Организованим превозом (аутобусом, комбијем итд.)
7 Мотоциклом/мопедом
8 Бициклом
9 Пешице
10 Остало (трактор, камион, скела, тротинет итд.)

ФУНКЦИОНИСАЊЕ И СОЦИЈАЛНА ИНТЕГРИСАНОСТ

*Питање 32 се не оставља за децу млађу од 2 године;
за децу узраста од 2 до 4 године, остављају се само питања 32.1, 32.2 и 32.3;
за лица старија 5 и више година, питање се оставља у целости*

32. ДА ЛИ ЛИЦЕ, И У КОЈОЈ МЕРИ, ИМА ПОТЕШКОЋЕ У ОБАВЉАЊУ СВАКОДНЕВНИХ АКТИВНОСТИ ЗБОГ ПРОБЛЕМА СА

| | Нема | Да, има мало потешкоћа | Да, има много потешкоћа | Да, потпуно је онемогућено | Не жели да одговори |
|--|--------------------------|------------------------------|-------------------------------|----------------------------------|---------------------------|
| 32.1. Видом (и поред употребе наочара) | <input type="checkbox"/> | <input type="checkbox"/> | <input type="checkbox"/> | <input type="checkbox"/> | <input type="checkbox"/> |
| 32.2. Слухом (и поред употребе слушног апарата) | <input type="checkbox"/> | <input type="checkbox"/> | <input type="checkbox"/> | <input type="checkbox"/> | <input type="checkbox"/> |
| 32.3. Ходом или пењањем степеницама | <input type="checkbox"/> | <input type="checkbox"/> | <input type="checkbox"/> | <input type="checkbox"/> | <input type="checkbox"/> |
| 32.4. Памћењем/концентрацијом | <input type="checkbox"/> | <input type="checkbox"/> | <input type="checkbox"/> | <input type="checkbox"/> | <input type="checkbox"/> |
| 32.5. Самосталношћу при одевању/исхрани/одржавању личне хигијене | <input type="checkbox"/> | <input type="checkbox"/> | <input type="checkbox"/> | <input type="checkbox"/> | <input type="checkbox"/> |
| 32.6. Комуникацијом (говор, међусобно разумевање лица и околине) | <input type="checkbox"/> | <input type="checkbox"/> | <input type="checkbox"/> | <input type="checkbox"/> | <input type="checkbox"/> |

ПИТАЊА ЗА ОДСУТНЕ ЧЛАНОВЕ ДОМАЋИНСТВА

ОЛ1. МЕСТО У КОЈЕМ СЕ НАЛАЗИ ОДСУТНО ЛИЦЕ

- 1 У Републици Србији
(општина)

(насељено место)
- 2 У другој држави
(држава)

ОЛ2. ДУЖИНА ОДСУСТВА ИЗ МЕСТА ПОПИСА

- 1 Краће од 1 године (број месеци) → питање ОЛ3
- 2 Једна година и дуже (број година) → питање ОЛ4

ОЛ3. КОЛИКО ЈОШ ЛИЦЕ НАМЕРАВА ДА БУДЕ ОДСУТНО

- 1 Краће од 1 године (број месеци)
- 2 Једну годину и дуже

ОЛ4. УЧЕСТАЛОСТ ВРАЋАЊА У МЕСТО СТАЛНОГ СТАНОВАЊА

- 1 Најмање 3 пута месечно
- 2 Ређе

ПИТАЊА ЗА ПРИВРЕМЕНО ПРИСУТНА ЛИЦА

ПЛ1. МЕСТО СТАЛНОГ СТАНОВАЊА ПРИВРЕМЕНО ПРИСУТНОГ ЛИЦА

- 1 У Републици Србији
(општина)

(насељено место)
- Адреса

(улица) (кућни број) (број стана)
- 2 У другој држави
(држава)

ПЛ2. ДУЖИНА ПРИСУСТВА У МЕСТУ ПОПИСА

- 1 Краће од 1 године (број месеци) → питање ПЛ3
- 2 Једна година и дуже (број година) → питање ПЛ4

ПЛ3. КОЛИКО ЈОШ ЛИЦЕ НАМЕРАВА ДА БУДЕ ПРИСУТНО

- 1 Краће од 1 године (број месеци)
- 2 Једну годину и дуже

ПЛ4. УЧЕСТАЛОСТ ВРАЋАЊА У МЕСТО СТАЛНОГ СТАНОВАЊА

- 1 Најмање 3 пута месечно
- 2 Ређе

33. КО ЈЕ ДАО ПОДАТКЕ

- 1 Лице које се пописује 2 Члан домаћинства 3 Друго лице



Закон о попису становништва,
домаћинства и станова 2022. године
(„Службени гласник РС“, број 9/2020
и 35/2021)

Овај пројекат је финансиран
средствима Европске уније и
кофинансиран средствима
Владе Републике Србије



#ЕУ
ЗА ТЕБЕ



Република Србија
Републички завод за статистику

Попис становништва, домаћинства и станова 2022. године

УПИТНИК ЗА ДОМАЋИНСТВО И СТАН



Подаци из овог обрасца су тајна и користе се само у статистичке сврхе

Шифра општине

Пописни круг

Зграда

Стан

Домаћинство

Општина

Насељено место

ПОДАЦИ О АДРЕСИ

1. АДРЕСА (на мапи)

(улица)

(кућни број)

2. ПОДАЦИ О АДРЕСИ НА ТЕРЕНУ

- 1 Слажу се са подацима на мапи → питање 3
- 2 Не слажу се са подацима на мапи } → питање 2.1
- 3 Адреса (улица и кућни број) не постоји на мапи
- 4 Не постоји зграда на овој адреси (празан плац, порушена зграда и сл.) **КРАЈ**

2.1. АДРЕСА НА ТЕРЕНУ

(улица)

(кућни број)

3. ДА ЛИ КУЋНИ БРОЈ ПРИПАДА ЗГРАДИ СА ВИШЕ УЛАЗА (КУЋНИХ БРОЈЕВА)

- 1 Да → питање 3.1
- 2 Не → питање 4

3.1. КОЛИКО КУЋНИХ БРОЈЕВА ПРИПАДА ДАТОЈ ЗГРАДИ

3.2. ДА ЛИ СУ СВИ КУЋНИ БРОЈЕВИ У ИСТОМ ПОПИСНОМ КРУГУ

1 Да 2 Не

ПОДАЦИ О ЗГРАДИ

4. ВРСТА ЗГРАДЕ

- 1 Стамбена зграда/кућа → питање 5
- 2 Зграда за колективни смештај → питање 6
- 3 Зграда/објект настанен из нужде (гаража, шупа и сл.) → питање 8
- 4 Нестамбена зграда (школа, хотел, фабрика и сл.) → питање 7
- 5 Помоћна зграда која се не пописује } **КРАЈ**
- 6 Зграда у изградњи која се не пописује

5. ВРСТА СТАМБЕНЕ ЗГРАДЕ

- 1 Породична кућа са једним станом
- 2 Породична кућа са два стана, један изнад другог
- 3 Породична кућа са два припојена стана
- 4 Стамбена зграда у низу (с најмање три припојена стана, сваки стан има свој улаз)
- 5 Стамбена зграда са 3–9 станова
- 6 Стамбена зграда са 10 и више станова
- питање 8

6. ВРСТА КОЛЕКТИВНОГ СМЕШТАЈА

- 1 Студентски/ђачки дом, интернат
- 2 Установа социјалне заштите (дом за стара лица, установа за смештај деце без родитељског старања и др.)
- 3 Специјална болница за психијатријске болести
- 4 Прихватилиште за бескућнике
- 5 Верска установа (манастир, самостан и др.)
- 6 Колективни центар за избеглице и интерно расељена лица
- 7 Прихватни центар, центар за азил
- 8 Установа за извршење кривичних санкција
- 9 Објект за привремени смештај радника (барака, камп и сл.)
- 10 Друго (самачки хотели, објекти војске, полиције и др.)

7. УПИСАТИ ПУН НАЗИВ НЕСТАМБЕНЕ ЗГРАДЕ/ЗГРАДЕ ЗА КОЛЕКТИВНИ СМЕШТАЈ

(нпр. ОШ „Вук Караџић“, манасџир Сојоћани...)

8. УКУПАН БРОЈ СТАНОВА НА ДАТОМ КУЋНОМ БРОЈУ

(уписати укупан број станова, настанених условних историја, историја настанених из нужде и колективних станова)

Ако је број станова = 0 **КРАЈ**

9. МАТЕРИЈАЛ СПОЉНИХ ЗИДОВА ЗГРАДЕ

(обележити само један одговор)

- 1 Опека/цигла, бетон, камен
- 2 Дрво
- 3 Ђерпич
- 4 Набој, плетер, даска и други материјали

10. ЛИФТ У ЗГРАДИ

- 1 Има
- 2 Нема

У Списак лица уписују се сви чланови домаћинства без обзира на то да ли су у критичном моменту пописа сви били под редним бројем 1 уписује се лице на које се води домаћинство (било који пунолетан члан домаћинства, без обзира на Након тога, уписују се остали чланови домаћинства који не припадају ниједној породици. На крају Списка се уписују

| Редни број лица | Име | Презиме | Име једног родитеља | Пол 1 - мушки 2 - женски | Датум рођења (ЈМБГ/евиденцијски број странца) |
|-----------------|-----|---------|---------------------|--------------------------------|---|
| (а) | (1) | (2) | (3) | (4) | (5) |
| 1 | | | | | <input type="text"/> <input type="text"/> <input type="text"/> <input type="text"/> <input type="text"/> <input type="text"/> <input type="text"/> <input type="text"/> |
| 2 | | | | | <input type="text"/> <input type="text"/> <input type="text"/> <input type="text"/> <input type="text"/> <input type="text"/> <input type="text"/> <input type="text"/> |
| 3 | | | | | <input type="text"/> <input type="text"/> <input type="text"/> <input type="text"/> <input type="text"/> <input type="text"/> <input type="text"/> <input type="text"/> |
| 4 | | | | | <input type="text"/> <input type="text"/> <input type="text"/> <input type="text"/> <input type="text"/> <input type="text"/> <input type="text"/> <input type="text"/> |
| 5 | | | | | <input type="text"/> <input type="text"/> <input type="text"/> <input type="text"/> <input type="text"/> <input type="text"/> <input type="text"/> <input type="text"/> |
| 6 | | | | | <input type="text"/> <input type="text"/> <input type="text"/> <input type="text"/> <input type="text"/> <input type="text"/> <input type="text"/> <input type="text"/> |
| 7 | | | | | <input type="text"/> <input type="text"/> <input type="text"/> <input type="text"/> <input type="text"/> <input type="text"/> <input type="text"/> <input type="text"/> |
| 8 | | | | | <input type="text"/> <input type="text"/> <input type="text"/> <input type="text"/> <input type="text"/> <input type="text"/> <input type="text"/> <input type="text"/> |
| 9 | | | | | <input type="text"/> <input type="text"/> <input type="text"/> <input type="text"/> <input type="text"/> <input type="text"/> <input type="text"/> <input type="text"/> |
| 10 | | | | | <input type="text"/> <input type="text"/> <input type="text"/> <input type="text"/> <input type="text"/> <input type="text"/> <input type="text"/> <input type="text"/> |

(дан) (месец) (година) (осталих 6)

29. УКУПАН БРОЈ ЛИЦА УПИСАНИХ У СПИСАК ЛИЦА

Домаћинство је свака породична или друга заједница лица која заједно станују и заједнички троше своје приходе за подмиривање основних животних потреба (становање, исхрана и др.).

Домаћинством се сматра и свако лице које живи самостално, односно које није члан неког другог домаћинства (тзв. **самачко домаћинство**).

Домаћинством се сматра и тзв. **колективно домаћинство**, тј. домаћинство састављено од лица која живе у установама за смештај одраслих и старих лица, установама за смештај деце без родитељског старања, манастирима и др.

Породица је заједница која се састоји само од брачног или ванбрачног пара, или од родитеља (оба или једног) и њихове деце.

Колона 7 – Сродство са лицем на које се води домаћинство

- 1 Лице на које се води домаћинство
- 2 Муж/жена
- 3 Ванбрачни партнер/партнерка
- 4 Син/ћерка
- 5 Отац/мајка
- 6 Брат/сестра
- 7 Свекар/свекрва
- 8 Таст/ташта
- 9 Деда/баба
- 10 Унук/унука
- 11 Зет/снаха
- 12 Пасторак/пасторка
- 13 Остали сродници/рођаци
- 0 Није у сродству

Дете је лице које живи с једним или с оба родитеља и које у том домаћинству нема свог брачног/ванбрачног партнера или своје дете.

присућни или су неки од њих боравили у другом месту у земљи или у иностранству, због рада, школовања или из других разлога. њол), њошом се уписују чланови њородице њош лица, заштим чланови групе, шреће ишд. њородице у оквиру домаћинсшва. њривремено њрисућна лица.

| | Лице је 1 - члан домаћинства 2 - привремено присутно лице ↳ (12) | Сродство са лицем на које се води домаћинство | Редни број породице | Положај члана у породици | Име брачног/ванбрачног партнера/партнерке | Члан домаћинства је 1 - присутан 2 - одсутан ↳ (12) | Разлог одсуства/ привременог присуства |
|-----|---|---|------------------------|--------------------------------|---|--|---|
| | (6) | (7) | (8) | (9) | (10) | (11) | (12) |
| □□□ | | | | | | | |
| □□□ | | | | | | | |
| □□□ | | | | | | | |
| □□□ | | | | | | | |
| □□□ | | | | | | | |
| □□□ | | | | | | | |
| □□□ | | | | | | | |
| □□□ | | | | | | | |
| □□□ | | | | | | | |
| □□□ | | | | | | | |
| □□□ | | | | | | | |
| □□□ | | | | | | | |
| □□□ | | | | | | | |
| □□□ | | | | | | | |
| □□□ | | | | | | | |
| □□□ | | | | | | | |
| □□□ | | | | | | | |
| □□□ | | | | | | | |

цифара из ЈМБГ

| | | |
|---|--|---|
| <p>Колона 8 – Редни број породице</p> <p>1 За све чланове прве породице 2 За све чланове друге породице 3 За све чланове треће породице</p> <p><i>Уколико у домаћинсшву живе 4 њородице или више, за сваку од њих додељиваши редом бројеве, све до њоследње њородице у домаћинсшву.</i></p> <p>0 За сва лица која не припадају ниједној породици</p> | <p>Колона 9 – Положај члана у породици</p> <p>1 Муж/жена 2 Партнер/партнерка у ванбрачној заједници 3 Заједничко дете 4 Мајка с дететом/децом 5 Отац с дететом/децом 6 Дете које живи само са једним родитељем 7 Дете само женског партнера/супруге 8 Дете само мушког партнера/супруга 0 Лице не припада породици</p> | <p>Колона 12 – Разлог одсуства/ привременог присуства</p> <p>Разлог одсуства/привременог присуства за лице у Републици Србији</p> <p>1 Рад 2 Школовање 3 Породични разлози 4 Остали разлози (лечење, затворска казна, службени пут и др.)</p> <p>Разлог одсуства за лице у иностранству</p> <p>5 На раду у иностранству код страног послодавца или на самосталном раду 6 Упућено на рад у дипломатско-конзуларно или друго наше представништво или предузеће у иностранству, међународну организацију и сл. 7 Бораи у иностранству као члан домаћинства (породице) лица одсутног из разлога 5 8 Бораи у иностранству као члан домаћинства (породице) лица одсутног из разлога 6 9 Студира у иностранству (чланови домаћинства су у земљи) 10 Остали разлози (у гостима, туристичко или службено путовање, стручно усавршавање и др.)</p> |
| <p>Привремено присутно лице је лице које у месту пописа привремено борави због рада, школовања или из неког другог разлога, а становник је другог насељеног места у Републици Србији или у иностранству, где има своје домаћинство.</p> | | |

ПОДАЦИ О СТАНУ

11. УПИТНИК СЕ ПОПУЊАВА ЗА

- 1 Стан → питање 11.1
 2 Настањену пословну просторију } → питање 12
 3 Просторију настањену из нужде }
 4 Колективни стан → питање 24

11.1. БРОЈ СТАНА НА ВРАТИМА

12. ПОВРШИНА СТАНА (m²)

13. БРОЈ СОБА У СТАНУ (са површином од 4 m² и више)

14. КУХИЊА У СТАНУ

- 1 Има, површина је 4 m² и више
 2 Има, површина је мања од 4 m²
 3 Нема

15. КУПАТИЛО У СТАНУ

- 1 Има 2 Нема

16. НУЖНИК/WC У СТАНУ (у купатилу или у посебној просторији)

- 1 Има, на испирање
 2 Има, без испирања
 3 Нема

17. ИНСТАЛАЦИЈЕ У СТАНУ

- 17.1. Електричне енергије 1 Има 2 Нема

17.2. Водовода

- 1 Прикључене су на јавни водовод
 2 Прикључене су на остале врсте водовода (месни, сеоски и сл.)
 3 Прикључене су на хидрофор и сл.
 4 Има, али нису прикључене
 5 Нема

17.3. Канализације

- 1 Прикључене су на јавну канализацију
 2 Прикључене су на септичку јаму
 3 Прикључене/повезане су на реку или канал
 4 Има, али нису прикључене
 5 Нема

17.4. Гасовода (за гас који се испоручује преко мреже)

- 1 Има 2 Нема

17.5. Централног/етажног грејања

- 1 Даљинско (из јавне топлане и сл.) → питање 19
 2 Етажно у згради (или у стану) }
 3 Има, али нису прикључене } → питање 18
 4 Нема

18. ВРСТА ЕНЕРГЕНТА/ЕНЕРГИЈЕ КОЈА СЕ КОРИСТИ ЗА ГРЕЈАЊЕ СТАНА

(обележиши само један одговор)

- 1 Угаљ
 2 Дрво, пелет и слични производи од дрвета
 3 Мазут и уље за ложење
 4 Плинско/гасно гориво
 5 Електрична енергија (струја)
 6 Друга врста енергије (соларна, геотермална, енергија ветра и сл.)

19. СПРАТ НА КОЈЕМ СЕ СТАН НАЛАЗИ

(уриземље 0, први спрат 1, други спрат 2, итд.
 подрум 60, суштерен 70, пошкровање 80)

20. ДА ЛИ СЕ СТАН НАЛАЗИ САМО НА ЈЕДНОМ СПРАТУ (НИВОУ)

- 1 Да 2 Не

21. ГОДИНА ИЗГРАДЊЕ СТАНА

22. СВОЈИНА СТАНА

- 1 Приватна својина
 2 Јавна (државна) својина
 3 Други облици својине

23. НАМЕНА СТАНА

- 1 Становање (привремено или трајно) → питање 24
 2 Други стан домаћинства на истој адреси }
 3 Само за обављање делатности } КРАЈ
 4 Одмор и сезонски радови (викендица и сл.) }
 5 Привремено се не користи }
 6 Стан је напуштен }

24. КО ЖИВИ У СТАНУ

- 1 Једно или више домаћинстава (са привремено присутним лицима или без њих)
 2 Само привремено присутна лица → питање 26
 3 Једно или више колективних домаћинстава
 4 Лица која се не обухватају пописом (дипломате, туристи и др.) }
 5 Лица за која није било могуће прикупити податке } КРАЈ
 6 Лица која одбијају да буду пописана }

25. УКУПАН БРОЈ ДОМАЋИНСТАВА У СТАНУ

26. УКУПАН БРОЈ ЛИЦА У СТАНУ

ПОДАЦИ О ДОМАЋИНСТВУ

27. ОСНОВ ПО КОМЕ ДОМАЋИНСТВО КОРИСТИ СТАН

- 1 Власништво
 2 Закуп/подстанарство
 3 Сродство (станује код родитеља, деце или рођака)
 4 Остало

28. ДА ЛИ СЕ У ДОМАЋИНСТВУ У ПРЕТХОДНИХ ГОДИНУ ДАНА ОБАВЉАЛА СОПСТВЕНА ПОЉОПРИВРЕДНА ПРОИЗВОДЊА

- 1 Да → питање 28.1 2 Не → СПИСАК ЛИЦА

28.1. ДА ЛИ ЈЕ ДОМАЋИНСТВО ПОВРЕМЕНО ИЛИ СТАЛНО ПРОДАВАЛО СОПСТВЕНЕ ПОЉОПРИВРЕДНЕ ПРОИЗВОДЕ

- 1 Да → СПИСАК ЛИЦА 2 Не → питање 28.2

28.2. ДА ЛИ ЈЕ ДОМАЋИНСТВО КОРИСТИЛО/ОБРАЂИВАЛО 50 ари ИЛИ ВИШЕ ПОЉОПРИВРЕДНОГ ЗЕМЉИШТА

- 1 Да → СПИСАК ЛИЦА 2 Не → питање 28.3

28.3. ДА ЛИ ЈЕ ДОМАЋИНСТВО (на дан 30. септембра) ГАЈИЛО НАЈМАЊЕ

Ако је добијен одговор „Да“ на било које питање → СПИСАК ЛИЦА

- Два грла говеда 1 Да 2 Не
 Једно грло говеда и два грла ситне стоке (свиња, коза, оваца – заједно) 1 Да 2 Не
 Пет грла оваца или пет грла коза 1 Да 2 Не
 Три грла свиња 1 Да 2 Не
 Четири грла ситне стоке (свиња, коза, оваца – заједно) 1 Да 2 Не
 50 комада живине 1 Да 2 Не
 20 пчелињих друштава 1 Да 2 Не

Попис становништва, домаћинства и станова 2022. године



#ЕУ
ЗА ТЕБЕ

ЕВИДЕНЦИЈА НЕПОПИСАНИХ СТАНОВА

Подаци из овог обрасца су тајна и користиће се само у статистичке сврхе

ИДЕНТИФИКАЦИОНИ ПОДАЦИ

Општина

Име и презиме пописивача

Насељено место

ИД пописивача

Пописни круг

➡ Евиденција непописаних станова (образац П-3) попуњава се посебно за сваки пописни круг.

➡ Овај образац служи за евидентирање станова које је пописивач посетио али није био у могућности да у њима заврши пописивање, те је неопходно да евидентира специфичну ситуацију на терену.

➡ На почетној страни обрасца П-3 обавезно се уписују идентификациони подаци: назив општине, назив насељеног места, редни број пописног круга (из помоћног обрасца Списак пописних кругова по пописивачу, образац П-10), име и презиме пописивача и ИД пописивача.

➡ За сваки непописан стан уносе се: адресни подаци, датум посете, одговарајућа шифра за исход посете и остали подаци у зависности од исхода посете.

➡ Све податке које је унео у папирни образац П-3 пописивач је дужан да на крају дана унесе у апликацију за прикупљање података.

| Р. бр. | Адреса на мапи (улица и куќни број) | Адреса на терену (улица и куќни број) <i>само ако се не слаже са адресом на мапи</i> | Број стана (на вратима) | Датум посете | Исход посете | Име и презиме особе за контакт | Телефон | Укупан/ очекиван број лица у стану | Договорен термин пописивања (датум и време) | Напомена |
|--------|--|--|----------------------------|-----------------|-----------------|-----------------------------------|---------|---|--|----------|
| (1) | (2) | (3) | (4) | (5) | (6) | (7) | (8) | (9) | (10) | (11) |
| 1. | | | | | | | | | | |
| 2. | | | | | | | | | | |
| 3. | | | | | | | | | | |
| 4. | | | | | | | | | | |
| 5. | | | | | | | | | | |
| 6. | | | | | | | | | | |
| 7. | | | | | | | | | | |
| 8. | | | | | | | | | | |
| 9. | | | | | | | | | | |
| 10. | | | | | | | | | | |
| 11. | | | | | | | | | | |
| 12. | | | | | | | | | | |
| 13. | | | | | | | | | | |
| 14. | | | | | | | | | | |
| 15. | | | | | | | | | | |

ИСХОД ПОСЕТЕ

(Уписати шифру исхода)

| | | | | | | |
|--|---|---|---|--|--|--|
| 1. Стављено обавештење о доласку пописивача, образац П-11 (тренутно нема никога у стану/зачећено лице не може да да податке). → колона 11 (уписати рок за позивање Инфо центра) | 2. Договорен други термин доласка пописивача → колоне 9 и 10 | 3. Договорен термин телефонског пописивања → колоне 7-10 | 4. Прекинуто пописивање (договорен термин поновног доласка пописивача) → колоне 9 и 10 | 5. Прекинуто пописивање (договорен термин телефонског пописивања) → колоне 7-10 | 6. Одбијање → колона 11 (образложити) | 7. Није остварен контакт са домаћинством ни после више покушаја → колона 11 (образложити) |
|--|---|---|---|--|--|--|



popis2022.stat.gov.rs

МЕТОДОЛОШКО УПУТСТВО

